

Sprawozdania z programów ochrony powietrza i planów działań krótkoterminowych

5 czerwca 2024 r.

Nazwa programu	Nr uchwały Sejmiku Województwa mazowieckiego, data, termin obowiązywania	Obszar obowiązywania
Sprawozdawczość za pośrednictwem Platformy sprawozdawczej		
Program ochrony powietrza dla stref województwa mazowieckiego (PM10, PM2,5, benzo(a)piren, NO2)+plany działań krótkoterminowych	115/20 z 08.09.2020 r. zaktualizowany uchwałą nr 204/23 z 21.11.2023 r. Obowiązuje do 31.12.2026 r.	Obszar całego województwa mazowieckiego, NO2 – obszar aglomeracji warszawskiej
Sprawozdawczość bez pośrednictwa Platformy sprawozdawczej		
Program ochrony powietrza dla strefy mazowieckiej (ozon)	138/18 z 18.09.2018 r. Obowiązuje do 31.12.2025 r.	Obszar całego województwa mazowieckiego bez Warszawy, Płocka i Radomia
Program ochrony powietrza dla strefy mazowieckiej (dwutlenek siarki)	134/23 z 11.07.2018 r. Obowiązuje do 30.07.2027 r.	Obszar całego województwa mazowieckiego bez Warszawy, Płocka i Radomia
Plan działań krótkoterminowych dla strefy mazowieckiej (ozon)	119/15 z 23.11.2015 r. bezterminowo	Obszar całego województwa mazowieckiego bez Warszawy, Płocka i Radomia
Plan działań krótkoterminowych dla strefy aglomeracja warszawska (ozon)	221/16 z 19.12.2016 r. bezterminowo	Obszar aglomeracji warszawskiej

Ustawa z dnia 27 kwietnia 2001 r. Prawo ochrony środowiska oraz niektórych innych ustaw (Dz. U. z 2024 r. poz. 54) - art. 94 ust. 2c – obowiązek przedkładania sprawozdań z POP i PDK właściwemu zarządowi województwa oraz właściwemu wojewódzkiemu inspektorowi ochrony środowiska

Program ochrony powietrza - uchwała nr 115/20 Sejmiku Województwa Mazowieckiego z dnia 8 września 2020 r. w sprawie programu ochrony powietrza dla stref w województwie mazowieckim, w których zostały przekroczone poziomy dopuszczalne i docelowe substancji w powietrzu (Dz. Urz. Woj. Maz. poz. 9595) zmieniona uchwałą nr 204/23 z dnia 21 listopada 2023 r. (Dz. Urz. Woj. Maz. poz. 13001) - § 12 – obowiązek przekazywania Zarządowi Województwa Mazowieckiego, przez wójtów (burmistrzów, prezydentów miast) oraz starostów informacji o wydawanych decyzjach, których ustalenia zmierzają do osiągnięcia celów Programu

Rozporządzenie Ministra Klimatu i Środowiska z 15 lutego 2023 r. w sprawie zakresu i sposobu przekazywania informacji dotyczących zanieczyszczenia powietrza (Dz. U. poz. 350) - określa zakres i sposób przekazywania sprawozdań.

„Art. 94 ust. 2c. Na potrzeby sporządzenia sprawozdań, o których mowa w ust. 2a, **wójt, burmistrz lub prezydent miasta oraz starosta przekazują**, w zakresie swojej właściwości, właściwemu zarządowi województwa oraz właściwemu wojewódzkiemu inspektorowi ochrony środowiska:

- 1) co roku, w terminie do dnia **15 lutego**, za poprzedni rok kalendarzowy, **sprawozdanie okresowe** z realizacji programu ochrony powietrza i jego aktualizacji, o których mowa w art. 91, lub planu działań krótkoterminowych, o którym mowa w art. 92;
- 2) **w terminie 5 miesięcy po zakończeniu realizacji programu ochrony powietrza i jego aktualizacji**, o których mowa w art. 91, lub planu działań krótkoterminowych, o którym mowa w art. 92, **sprawozdanie końcowe** z realizacji tego programu i jego aktualizacji lub planu obejmujące cały okres ich realizacji.”

Obowiązujący termin składania sprawozdań

Termin składania sprawozdań **do 15 lutego** obowiązuje dla uchwały **nr 115/20** z 8 września 2020 r. **zmienionej** uchwałą nr **204/23** z 21 listopada 2023 r. (program ochrony powietrza dla PM10, PM2,5, benzo(a)pirenu i NO2) i uchwały nr **134/23** z 11 lipca 2023 r. (program ochrony powietrza dla SO2)

Dla uchwał: nr **138/18** z 18 września 2018 r. (program ochrony powietrza dla ozonu), nr **119/15** z 23 listopada 2015 r. (plan działań krótkoterminowych dla strefy mazowieckiej – ozon) i nr **221/16** z 19 grudnia 2016 r. (plan działań krótkoterminowych dla strefy aglomeracja warszawska – ozon) termin składania sprawozdań to **31 marca** roku następnego po roku sprawozdawczym

Wynika to z art. 10 ustawy z dnia 7 lipca 2022 r. o zmianie ustawy - Prawo ochrony środowiska oraz niektórych innych ustaw (Dz. U. poz. 1576):

Art. 10. Do programów ochrony powietrza i ich aktualizacji, o których mowa w art. 91 ustawy zmienianej w art. 1, oraz planów działań krótkoterminowych, o których mowa w art. 92 ustawy zmienianej w art. 1, opracowywanych w wyniku oceny poziomów substancji w powietrzu za rok 2021 stosuje się przepisy ustawy zmienianej w art. 1 w brzmieniu nadanym niniejszą ustawą.

Zakres

- Szczegółowy zakres i układ przekazywanych sprawozdań, jest określony w załączniku nr 9 do rozporządzenia Ministra Klimatu i Środowiska z 15 lutego 2023 r. w sprawie zakresu i sposobu przekazywania informacji dotyczących zanieczyszczenia powietrza (Dz. U. poz. 350)– układ arkuszy w Platformie sprawozdawczej jest dostosowany do wymogów załącznika nr 9

Sposób przekazywania

Do właściwego zarządu województwa i właściwego wojewódzkiego inspektora ochrony środowiska w postaci elektronicznej w wersji edytowalnej za pomocą:

- elektronicznej skrzynki podawczej właściwego zarządu województwa i właściwego wojewódzkiego inspektora ochrony środowiska – w województwie mazowieckim dla uchwał nr 138/18 z 18.09.2018 r. (program ochrony powietrza dla ozonu), nr 119/15 z 23.11.2015 r. (plan działań krótkoterminowych dla strefy mazowieckiej – ozon) i nr 221/16 z 19.12.2016 r. (plan działań krótkoterminowych dla strefy aglomeracja warszawska – ozon) i nr 134/23 z 11 lipca 2023 r. (program ochrony powietrza dla SO₂)

albo

- systemu teleinformatycznego określonego w programie ochrony powietrza lub jego aktualizacji – w województwie mazowieckim – Platforma sprawozdawcza - dla uchwały 115/20 z 08.09.2020 r. zm. uchwałą 204/23 z 21.11.2023 r.

KONTO W PLATFORMIE – niezbędne do wykonania sprawozdania-zakładane na wniosek wójta, burmistrza, prezydenta miasta. Wzór wniosku o założenie/likwidację konta w platformie sprawozdawczej województwa mazowieckiego znajduje się pod linkiem: <https://www.powietrze.mazovia.pl/pop-i-pdk-1/sprawozdawczosc-1/sprawozdawczosc-prowadzona-przez-samorzady-gminne-i-powiatowe> także w Platformie, w zakładce „Pomoc”.

Sprawozdanie podzielone jest na trzy grupy:

1. Programy ochrony powietrza - arkusze za rok(rok sprawozdawczy)
2. Plany działań krótkoterminowych - arkusz za rok(rok sprawozdawczy)
3. Wydane decyzje, podjęte uchwały, przyjęte zgłoszenia - arkusz za rok(rok sprawozdawczy).

Platforma składa się z interaktywnych arkuszy, z których każdy dedykowany jest odrębnemu działaniu naprawczemu.

Potwierdzenie założenia konta - Wiadomość (HTML)

Plik **Wiadomość** Pomoc ESET Powiedz mi, co chcesz zrobić

Usuń Archiwizuj Odpowiedz Odpowiedz wszystkim Prześlij dalej

Udostępnij w aplikacji Teams Wszystkie aplikacje

Powietrze Nasz Wydział **SPRAWOZDAN...**

Przenieś Przenoszenie

Oznacz jako nieprzeczytane Przypisz zasady

Kategoryzuj Flaga monitorująca

Edytowanie Widok immersyjny

Przetłumacz Powiększ

Odpowiedz za pomocą ankiety kalendarzowej Znajdź czas

Szczegółowe informacje Viva Dodatek

Potwierdzenie założenia konta

(TEST) Platforma sprawozdawcza POP województwa mazowieckiego <mazowieckie@raport-pop.pl>
Do Bonarowska Marta

Ten nadawca mazowieckie@raport-pop.pl jest spoza Twojej organizacji.

Ostrzeżenie: Ta wiadomość pochodzi od zewnętrznego nadawcy i może zawierać niebezpieczną treść. Jeśli nie masz pewności, co do wiarygodności nadawcy, nie klikaj w linki, nie otwieraj załączników, nie podejmuj korespondencji z nadawcą. Incydenty bezpieczeństwa zgłoś na adres: incydent@mazovia.pl

Potwierdzenie założenia konta w serwisie (TEST) Platforma sprawozdawcza POP województwa mazowieckiego maz-test.raport-pop.pl

Przy pierwszym zalogowaniu zaleca się zmianę automatycznie wygenerowanego hasła.

Dane użytkownika
Nazwa użytkownika (login): **gmina.otwock1**
Hasło: **Jq33yyuls2MmeDcb**
Imię i nazwisko: Gmina Otwock
Adres e-mail: marta.bonarowska@mazovia.pl
Nr telefonu: +48 225979476

Informujemy, że administratorem danych osobowych jest Województwo Mazowieckie. Dane kontaktowe: Urząd Marszałkowski Województwa Mazowieckiego w Warszawie, ul. Jagiellońska 26, 03-719 Warszawa, tel. 22 5979-100, e-mail: urzed_marszalkowski@mazovia.pl, ePUAP. Administrator wyznaczył inspektora ochrony danych, e-mail: iod@mazovia.pl. Więcej informacji o przetwarzaniu danych osobowych znajdziesz na mazovia.pl.

Odpowiedz Odpowiedz wszystkim Prześlij dalej

czw. 25.04.2024 11:15

Platforma sprawozdawcza

Numer działania	Kod działania	Nazwa działania
1.	WMaOePow	Ograniczenie emisji substancji z procesu wytwarzania energii cieplnej dla potrzeb ogrzewania i przygotowania ciepłej wody w lokalach mieszkalnych, handlowych, usługowych oraz użyteczności publicznej
2.	WMaEkDo	Prowadzenie doradztwa energetycznego i ekologicznego
3.	WMaWsEn	Analiza ubóstwa energetycznego i doradztwo osobom ubogim energetycznie
4.	WMaKoUa	Kontrola przestrzegania uchwały antysmogowej oraz zakazu spalania odpadów i pozostałości roślinnych
5.	WMaEdEk	Edukacja ekologiczna
6.	WMaObZi	Zwiększanie powierzchni zieleni w wybranych gminach województwa mazowieckiego
7.	WMaMMu	Ograniczanie wtórnej emisji pyłu – czyszczenie ulic na mokro w gminach miejskich i gminach miejsko-wiejskich województwa mazowieckiego, w granicach obszaru zabudowanego, zakaz używania spalinowych i elektrycznych dmuchaw do liści we wszystkich gminach województwa

TEST PLATFORMA - (TEST) Platforma sprawozdawcza POP województwa mazowieckiego

Mazowsze. serce Polski

(TEST) Platforma sprawozdawcza POP województwa mazowieckiego

Zalogowany jako **gmina Otwock** (Wyloguj)

Wstęp Mapa Wykresy Edycja arkuszy Sprawozdania roczne Ustawienia Wyloguj Pomoc

Programy ochrony powietrza - arkusze za rok 2024 - gmina miejska Otwock 1417021

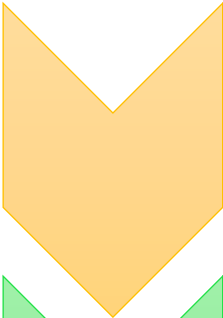
- WMAOePow / 2024**
Ograniczenie emisji substancji z procesu wytwarzania energii cieplnej dla potrzeb ogrzewania i przygotowania ciepłej wody w lokalach mieszkalnych, handlowych, usługowych oraz użyteczności publicznej +
- WMAObZi / 2024**
Zwiększanie powierzchni zieleni w wybranych gminach województwa mazowieckiego +
- WMAEdEK / 2024**
Edukacja ekologiczna +
- WMAKoUa / 2024**
Kontrola przestrzegania uchwały antysmogowej oraz zakazu spalania odpadów i pozostałości roślinnych +
- WMMMu / 2024**
Ograniczanie wtórnej emisji pyłu – czyszczenie ulic na mokro w gminach miejskich i gminach miejsko-wiejskich województwa mazowieckiego, w granicach obszaru zabudowanego, zakaz używania spalinowych i elektrycznych dmuchaw do liści we wszystkich gminach województwa +

Plany działań krótkoterminowych - arkusz za rok 2024 - gmina miejska Otwock 1417021

- PDK / 2024**
Plan działań krótkoterminowych +

Wydane decyzje, podjęte uchwały, przyjęte zgłoszenia - arkusz za rok 2024 - gmina miejska Otwock 1417021

- Decyzje / 2024**
Informacje o wydanych decyzjach, uchwałach, zgłoszeniach, których ustalenia zmierzają do realizacji celów Programu +



Materiały pomocnicze służące do sporządzenia sprawozdania znajdują w zakładce Pomoc.



Plik: Materiały pomocnicze dla gmin



Film instruktażowy

Wyniki_inwentaryzacji_za_rok_2023 • Zapisano w: ten komputer

Wyszukaj

Bonarowska Marta BM

Plik Narzędzia główne Wstawianie Układ strony Formuły Dane Recenzja Widok Automatyzacja Pomoc

Wklej Wytnij Kopiuj Malarz formatów Schowek Czcionka Wyrównanie Liczba Style Komórki Edytowanie

Autozapis Nowy Otwórz Zamknij Zapisz Zapisz jako Cofnij Ponów Zamknij podgląd wydruku Podgląd wydruku na pełnym ekranie Wstaw kolumny arkusza Przekreślenie Wstaw kolumny tabeli z lewej

E15 =JEŻELI(ORAZ(C15>0;C14=0);"Wypełnij pole: Liczba kotłów bezklasowych!";"

UWAGA! WAŻNE!

1. Wypełnij tylko białe pola.
2. NAJPIERW WYPEŁNIJ KOMÓRKI WIERSZY W RUBRYCE "Liczba".
3. Każde białe pole w rubryce:"Liczba" musi zostać wypełnione.
4. W przypadku braku źródeł danej kategorii, w rubryce "Liczba" wstawiamy liczbę 0, a rubrykę "Powierzchnia użytkowa" pozostawiamy niewypełnioną.
5. Wartości w polach niebieskich są wyliczane automatycznie.
6. Arkusz uznajemy za wypełniony, gdy nie pojawia się żaden czerwony komunikat.

Rodzaj źródła	ROK SPRAWOZDAWCZY 2023	
	Liczba [szt.]	Powierzchnia użytkowa [m2]
kotły opalane węglem (wpisujemy dane dla kotłów, w których spalane jest wyłącznie węgiel)	liczba kotłów spełniających wymogi ekoprojektu lub wymogi klasy 5	
	liczba kotłów klasy 4	
	liczba kotłów klasy 3	
	liczba kotłów bezklasowych	
	brak informacji	
	Suma wszystkich	0
kotły opalane drewnem (wpisujemy dane dla kotłów, w których spalane jest wyłącznie drewno)	liczba kotłów spełniających wymogi ekoprojektu lub wymogi klasy 5	
	liczba kotłów klasy 4	
	liczba kotłów klasy 3	
	liczba kotłów bezklasowych	
	brak informacji	

INAJPIERW WYPEŁNIJ KOMÓRKĘ WIERSZA W RUBRYCE: Liczba !

INAJPIERW WYPEŁNIJ KOMÓRKĘ WIERSZA W RUBRYCE: Liczba !

INAJPIERW WYPEŁNIJ KOMÓRKĘ WIERSZA W RUBRYCE: Liczba !

INAJPIERW WYPEŁNIJ KOMÓRKĘ WIERSZA W RUBRYCE: Liczba !

INAJPIERW WYPEŁNIJ KOMÓRKĘ WIERSZA W RUBRYCE: Liczba !

INAJPIERW WYPEŁNIJ KOMÓRKĘ WIERSZA W RUBRYCE: Liczba !

INAJPIERW WYPEŁNIJ KOMÓRKĘ WIERSZA W RUBRYCE: Liczba !

INAJPIERW WYPEŁNIJ KOMÓRKĘ WIERSZA W RUBRYCE: Liczba !

INAJPIERW WYPEŁNIJ KOMÓRKĘ WIERSZA W RUBRYCE: Liczba !

Inwentaryzacja źródeł emisji

Gotowy Ułatwienia dostępu: zbadaj 85%

Wyniki_inwentaryzacji_za_rok_2023 - Zapisano w: ten komputer

Wyszukaj

Bonarowska Marta BM

Plik Narzędzia główne Wstawianie Układ strony Formuły Dane Recenzja Widok Automatyzacja Pomoc

Komentarze Udziałowanie

Wklej Wytnij Kopiuj Malarz formatów Schowek Czcionka Wyrównanie Liczba Formatowanie warunkowe Formatuj jako tabelę Style komórki Wstaw Usuń Formatuj Komórki Edytowanie Wypełnij Wyczyść Sortuj i filtruj Znajdź i zaznacz Poufność Dodatki

Autozapis Nowy Otwórz Zamknij Zapisz Zapisz jako Cofnij Ponów Zamknij podgląd wydruku Podgląd wydruku na pełnym ekranie Wstaw kolumny arkusza Przekreślenie Wstaw kolumny tabeli z lewej

E15 =JEZELI(ORAZ(C15>0;C14=0);"Wypełnij pole: Liczba kotłów bezklasowych!";"

	A	B	C	D	E	F	G	H	I	J	K	L	M	N
34	pompa ciepła	Suma wszystkich				INAJPIERW WYPEŁNIJ KOMÓRKĘ WIERSZA W RUBRYCE: Liczba !								
35	kolektory słoneczne	Suma wszystkich				INAJPIERW WYPEŁNIJ KOMÓRKĘ WIERSZA W RUBRYCE: Liczba !								
36	piec	liczba źródeł ciepła spełniających wymogi ekoprojektu				INAJPIERW WYPEŁNIJ KOMÓRKĘ WIERSZA W RUBRYCE: Liczba !								
37		liczba źródeł ciepła niespełniających wymogów ekoprojektu				INAJPIERW WYPEŁNIJ KOMÓRKĘ WIERSZA W RUBRYCE: Liczba !								
38	piecokuchnia	liczba źródeł ciepła spełniających wymogi ekoprojektu				INAJPIERW WYPEŁNIJ KOMÓRKĘ WIERSZA W RUBRYCE: Liczba !								
39		liczba źródeł ciepła niespełniających wymogów ekoprojektu				INAJPIERW WYPEŁNIJ KOMÓRKĘ WIERSZA W RUBRYCE: Liczba !								
40	kominek	liczba źródeł ciepła spełniających wymogi ekoprojektu				INAJPIERW WYPEŁNIJ KOMÓRKĘ WIERSZA W RUBRYCE: Liczba !								
41		liczba źródeł ciepła niespełniających wymogów ekoprojektu				INAJPIERW WYPEŁNIJ KOMÓRKĘ WIERSZA W RUBRYCE: Liczba !								
42	piec kaflowy	liczba źródeł ciepła spełniających wymogi ekoprojektu				INAJPIERW WYPEŁNIJ KOMÓRKĘ WIERSZA W RUBRYCE: Liczba !								
43		liczba źródeł ciepła niespełniających wymogów ekoprojektu				INAJPIERW WYPEŁNIJ KOMÓRKĘ WIERSZA W RUBRYCE: Liczba !								
44	piec wolnostojący	liczba źródeł ciepła spełniających wymogi ekoprojektu				INAJPIERW WYPEŁNIJ KOMÓRKĘ WIERSZA W RUBRYCE: Liczba !								
45		liczba źródeł ciepła niespełniających wymogów ekoprojektu				INAJPIERW WYPEŁNIJ KOMÓRKĘ WIERSZA W RUBRYCE: Liczba !								
46	inne (np. kozy, trzony, itp.)	Suma wszystkich				INAJPIERW WYPEŁNIJ KOMÓRKĘ WIERSZA W RUBRYCE: Liczba !								
47		SUMA (Liczba wszystkich źródeł ciepła na terenie gminy)			0									
48		Liczba wszystkich lokali/budynków, dla których nie udało się zebrać informacji			0									
49														
50														

Inwentaryzacja źródeł emisji

Gotowy Ułatwienia dostępu: zbadaj 85%

Platforma – sporządzenie sprawozdania

Potwierdzenie złożenia sprawozdania

Zmiana dotycząca częstotliwości przekazywania „Potwierdzenia złożenia sprawozdania”.
Dodatkowo potwierdzenie przekazujemy do Mazowieckiego Wojewódzkiego Inspektora Ochrony Środowiska

.....
Pieczęć nagłówekowa urzędu

.....
Znak sprawy

.....
Miejscowość, data

Urząd Marszałkowski Województwa
Mazowieckiego w Warszawie
Departament Gospodarki Odpadami,
Emisji i Pozwoleń Zintegrowanych
Wydział Emisji i Ochrony Powietrza
al. Solidarności 61
03-402 Warszawa

Wojewódzki Inspektorat Ochrony
Środowiska w Warszawie
ul. Bartycka 110A
00-716 Warszawa

POTWIERDZENIE ZŁOŻENIA SPRAWOZDANIA

z realizacji działań określonych w programie ochrony powietrza i w planie działań krótkoterminowych i/lub informacji o wydanych decyzjach, których ustalenia zmierzają do osiągnięcia celów Programu

Oświadczam, że wszystkie informacje, podane w sprawozdaniu przekazanym w dniu 2020-09-02, za pośrednictwem platformy sprawozdawczej, są zgodne ze stanem faktycznym i prawnym. Sprawozdanie dotyczy działań zrealizowanych w roku 2020 i otrzymało w systemie unikatowy identyfikator 1ac333ef-d318-4ca0-9c3b-29ae57c9c9d3.

.....
Podpis wójta,
burmistrza/prezydenta
miasta/starosty lub osoby
przez niego upoważnionej

Potwierdzenie złożenia sprawozdania składamy maksymalnie **dwa razy**:

1. po przekazaniu sprawozdania za dany rok kalendarzowy po raz pierwszy,
2. **i w przypadku, gdy sprawozdanie zostało cofnięte do poprawy:** po otrzymaniu informacji od pracownika sprawdzającego sprawozdanie o jego poprawności i możliwości zatwierdzenia
3. Dodatkowo potwierdzenie przekazujemy do MWIOŚ.

Główne problemy w przygotowaniu sprawozdań (POP)



Ograniczenie emisji substancji z procesu wytwarzania energii cieplnej dla potrzeb ogrzewania i przygotowania ciepłej wody w lokalach mieszkalnych, handlowych, usługowych oraz użyteczności publicznej – Poddziałanie 1

• niespójność danych przedstawianych w sprawozdaniach z danymi przekazywanymi w plikach EXCEL z wynikami aktualizacji inwentaryzacji (różnice pomiędzy liczbą źródeł wykazanych jako wymienione a liczbą źródeł, która przybyła lub ubyła w stosunku do roku poprzedniego)

• niepodawanie powierzchni użytkowej ogrzewanej przez poszczególne źródła

• brak weryfikacji danych na etapie wypełniania tabeli inwentaryzacyjnej - wewnętrzna niespójność danych (np. 10 kotłów ogrzewa powierzchnię 70 m², 2 kominki ogrzewają powierzchnię 200 000 m²)

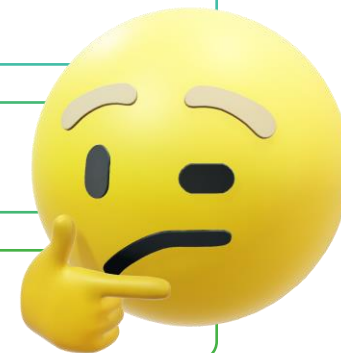
• nieprzekazywanie wyników inwentaryzacji w formacie EXCEL

• wykazywanie dokumentów zawierających wyniki inwentaryzacji w liczbie większej niż 1



Ograniczenie emisji substancji z procesu wytwarzania energii cieplnej dla potrzeb ogrzewania i przygotowania ciepłej wody w lokalach mieszkalnych, handlowych, usługowych oraz użyteczności publicznej – kod WMaOePow

- brak kosztów związanych z wymianą/likwidacją źródeł ciepła,
- zaniżona liczba źródeł, które zostały wymienione/zlikwidowane
- zaniżone koszty działań wymian/likwidacji bezklasowych źródeł (np. wskazywanie tylko wysokości dotacji),
- niewykazywanie wymian źródeł ciepła,
- wykazywanie wszystkich źródeł zinwentaryzowanych zamiast źródeł wymienionych,
- niewykazywanie w uwagach nazwy źródła dofinansowania, dla którego w pozycji „inne” wskazano koszty.





Edukacja ekologiczna - kod WMaEdEk

- brak kosztów prowadzonych akcji edukacyjnych
- wykazywanie akcji niezwiązanych z tematyką programu ochrony powietrza
- brak rodzaju (tematyki) prowadzonych akcji edukacyjnych – co uniemożliwia zweryfikowanie liczby przeprowadzonych akcji
- „sztuczne zwiększanie” liczby akcji (np. poprzez uznawanie za jedną akcję edukacyjną np. rozmowę z jednym mieszkańcem, jedną godzinę lekcyjną itp.)

Kontrola przestrzegania uchwały antyśmogowej oraz zakazu spalania odpadów i pozostałości roślinnych- kod WMaKoUa

- brak kosztów prowadzonych kontroli

- „sztuczne mnożenie” liczby wykonanych kontroli lub wykazywanie kontroli, które faktycznie nie były kontrolami, np. weryfikacja rodzaju kotła na potrzeby rozliczenia z programu finansowego, weryfikacja kotła na potrzeby inwentaryzacji

- brak zgodności z częścią sprawozdania dotycząca PDK



Ograniczanie wtórnej emisji pyłu – czyszczenie ulic na mokro w gminach miejskich województwa mazowieckiego, w granicach obszaru zabudowanego, zakaz używania spalinowych i elektrycznych dmuchaw do liści we wszystkich gminach województwa mazowieckiego - kod WMaMMu

- Brak informacji o liczbie i kosztach myć poniesionych przez zarządców dróg powiatowych, wojewódzkich czy krajowych (gminy nie występują do zarządców dróg o podanie kosztów).

Moduł – Plany działań krótkoterminowych



brak zgodności z częścią sprawozdania dotycząca POP

uwagi „nie na temat”, np. :

- na terenie gminy powstał punkt konsultacyjno-informacyjny programu "Czyste powietrze",
- zostały udzielone NNN konsultacji z mieszkańcami,
- złożonych zostało NNN wniosków o dofinansowanie,
- punkt konsultacyjny znajdował się na imprezach gminnych.
- działania miały na celu propagowanie możliwości skorzystania z dofinansowania i nakreślenie możliwości wsparcia podczas wymiany źródła ciepła.

Moduł – Informacje o wydanych decyzjach, uchwałach, zgłoszeniach, których ustalenia zmierzają do realizacji celów Programu

- zamieszczanie niewłaściwych dokumentów (np. umów)



- brak anonimizacji danych osobowych



Inne problemy zdiagnozowane w trakcie procesu weryfikacji sprawozdań przekazywanych za pośrednictwem internetowej Platformy sprawozdawczej

- Przekazywanie niewłaściwie podpisanych lub niepodpisanych Potwierdzeń złożenia sprawozdania (e-puap) (brak podpisu elektronicznego, niezgodność podpisu na piśmie przekazującym z podpisem na Potwierdzeniu)
- Przekazywanie sprawozdań w wersji papierowej.
Nie przekazujemy sprawozdań w wersji papierowej.
Sprawozdania przekazujemy tylko elektronicznie w platformie
- Brak komentarzy wyjaśniających np. rozbieżności w inwentaryzacji
- Niekorzystanie z materiałów instruktażowych zamieszczonych w Platformie, w zakładce „Pomoc”
- Problemy z kontami w Platformie (część osób nie wiedziała, że ma konto w Platformie, konta miały osoby, które już w urzędach gmin nie pracowały, część osób pracowała na „cudzych kontach”, część osób nie pamiętała haseł do kont)

Mazowsze. serce Polski

Platforma sprawozdawcza POP województwa mazowieckiego

Zalogowany jako **Marta Bonarowska** (Wyloguj)

Wstęp **Mapa** Wykresy Sprawozdania jednostek RMS Zarządzanie użytkownikami Ustawienia Pomoc Wyloguj

Działania podjęte w roku:
2021

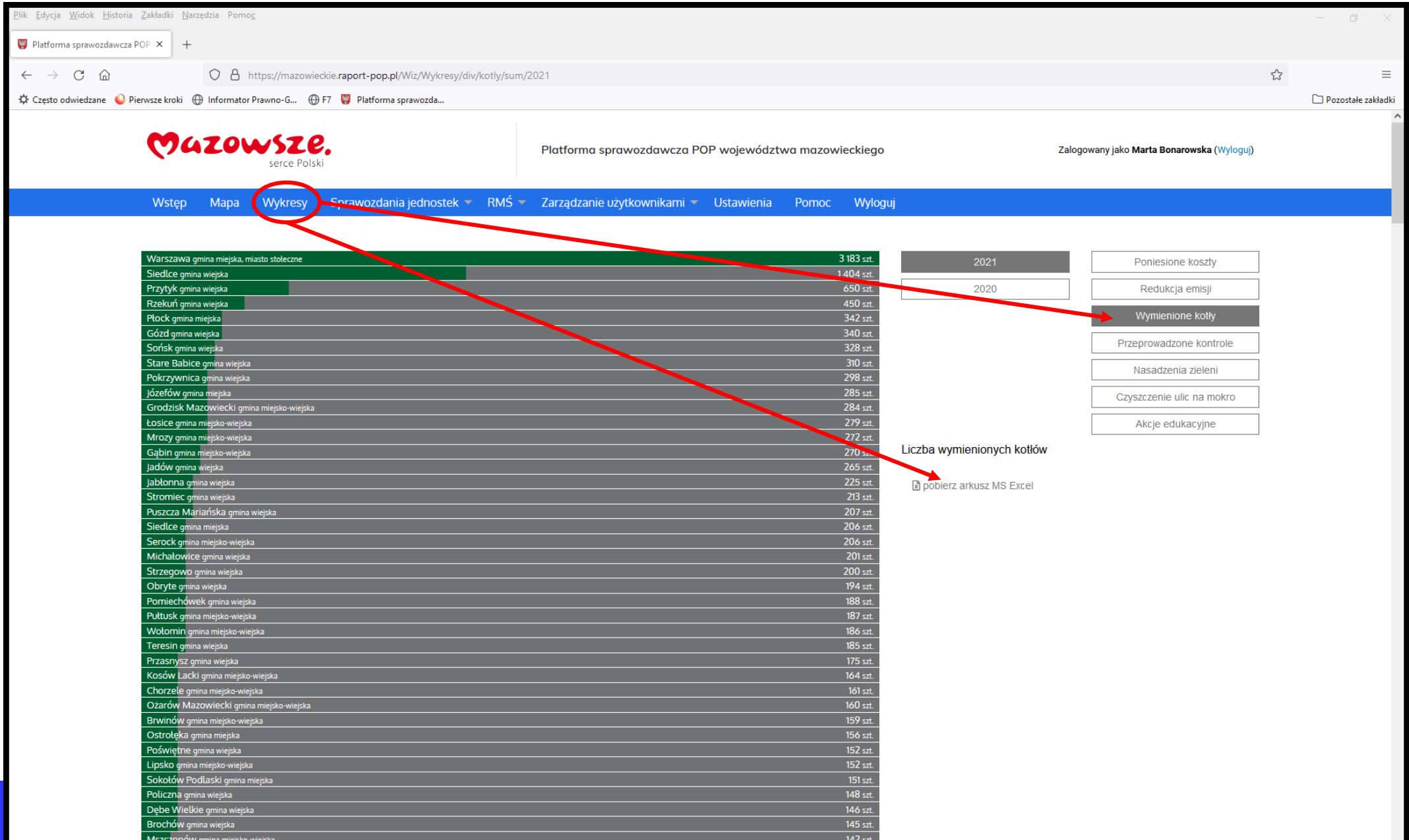
Poziom agregacji:
gminy
powiaty
podregiony
województwo

Wartości:
Poniesione koszty
Redukcja emisji
Wymienione kotły
Przeprowadzone kontrole
Nasadzenia zieleni
Czyszczenie ulic na mokro
Akcje edukacyjne

Legenda:
Liczba wymienionych kotłów [szt.]

- > 3000
- 2001 - 3000
- 1001 - 2000
- 501 - 1000
- 101 - 500
- 51 - 100
- 1 - 50

Mapa województwa mazowieckiego z podziałem na powiaty i liczbą wymienionych kotłów w 2021 roku. Najwyższe wartości (ciemnozielone) występują w powiecie białymobrzeskim i białopatrskim. Najniższe wartości (żółte) występują w powiecie radomskim i ostrołęckim.



Platforma sprawozdawcza POP województwa mazowieckiego

Zalogowany jako **Marta Bonarowska** (Wyloguj)

Wstęp Mapa **Wykresy** Sprawozdania jednostek RMS Zarządzanie użytkownikami Ustawienia Pomoc Wyloguj

Warszawa gmina miejska, miasto stołeczne	3 183 szt.
Siedlce gmina wiejska	1 404 szt.
Przytyk gmina wiejska	650 szt.
Rzekuń gmina wiejska	450 szt.
Płock gmina miejska	342 szt.
Gózd gmina wiejska	340 szt.
Sońsk gmina wiejska	328 szt.
Stare Babice gmina wiejska	310 szt.
Pokrzywnica gmina wiejska	298 szt.
Józefów gmina miejska	285 szt.
Grodzisk Mazowiecki gmina miejsko-wiejska	284 szt.
Łosice gmina miejsko-wiejska	279 szt.
Mrozy gmina miejsko-wiejska	272 szt.
Gąbini gmina miejsko-wiejska	270 szt.
Jadów gmina wiejska	265 szt.
Jabłonna gmina wiejska	225 szt.
Stromiec gmina wiejska	213 szt.
Puszcza Mariańska gmina wiejska	207 szt.
Siedlce gmina miejska	206 szt.
Serock gmina miejsko-wiejska	206 szt.
Michałowice gmina wiejska	201 szt.
Strzegowo gmina wiejska	200 szt.
Obryte gmina wiejska	194 szt.
Pomiechówek gmina wiejska	188 szt.
Pułtusk gmina miejsko-wiejska	187 szt.
Wołomin gmina miejsko-wiejska	186 szt.
Teresin gmina wiejska	185 szt.
Przasnysz gmina wiejska	175 szt.
Kosów Lacki gmina miejsko-wiejska	164 szt.
Chorzele gmina miejsko-wiejska	161 szt.
Ozarów Mazowiecki gmina miejsko-wiejska	160 szt.
Brwinów gmina miejsko-wiejska	159 szt.
Ostrołęka gmina miejska	156 szt.
Poświętne gmina wiejska	152 szt.
Lipsko gmina miejsko-wiejska	152 szt.
Sokolów Podlaski gmina miejska	151 szt.
Policzna gmina wiejska	148 szt.
Dębe Wielkie gmina wiejska	146 szt.
Brochów gmina wiejska	145 szt.
Mazzele gmina wiejska	142 szt.

2021

2020

Poniesione koszty

Redukcja emisji

Wymienione kotły

Przeprowadzone kontrole

Nasadenia zieleni

Czyszczenie ulic na mokro

Akcje edukacyjne

Liczba wymienionych kotłów

pobierz arkusz MS Excel

Jednostka	Typ jednostki	TERC	Liczba wymienionych kotłów [szt.]		Stopień realizacji [%]
			Zrealizowano	Przewidziano	
Nieporęt	gmina wiejska	1408032	1 405	352	100.00
Halinów	gmina miejsko-wiejska	1412073	701	618	100.00
Teresin	gmina wiejska	1428082	599	451	100.00
Dąbrówka	gmina wiejska	1434052	569	152	100.00
Itża	gmina miejsko-wiejska	1425033	458	458	100.00
Rzekuń	gmina wiejska	1415102	416	359	100.00
Mirów	gmina wiejska	1430032	359	84	100.00
Goworowo	gmina wiejska	1415042	352	319	100.00
Dębe Wielkie	gmina wiejska	1412052	339	308	100.00
Żabia Wola	gmina wiejska	1405062	317	287	100.00
Rybno	gmina wiejska	1428062	254	113	100.00
Borowie	gmina wiejska	1403032	217	170	100.00
Ciechanów	gmina wiejska	1402022	208	153	100.00
Młodzieszyn	gmina wiejska	1428042	207	174	100.00
Nowy Duninów	gmina wiejska	1419092	192	100	100.00
Świercze	gmina wiejska	1424052	192	187	100.00
Przesmyki	gmina wiejska	1426072	182	150	100.00
Domanice	gmina wiejska	1426012	180	97	100.00
Strzegowo	gmina wiejska	1413052	171	165	100.00
Gzy	gmina wiejska	1424012	160	136	100.00
Goszczyn	gmina wiejska	1406042	149	67	100.00
Stanisławów	gmina wiejska	1412142	137	123	100.00
Borkowice	gmina wiejska	1423012	132	111	100.00
Pruszków	gmina miejska	1421021	60	46	100.00

Rok:

2022

2021

2020

Działanie:

Wymienione kotły

Przeprowadzone kontrole

Nasadzenia zieleni

Czyszczenie ulic na mokro

Akcje edukacyjne

Dziękuję za uwagę



sprawozdaniapop@mazovia.pl



(22) 59 79 481