

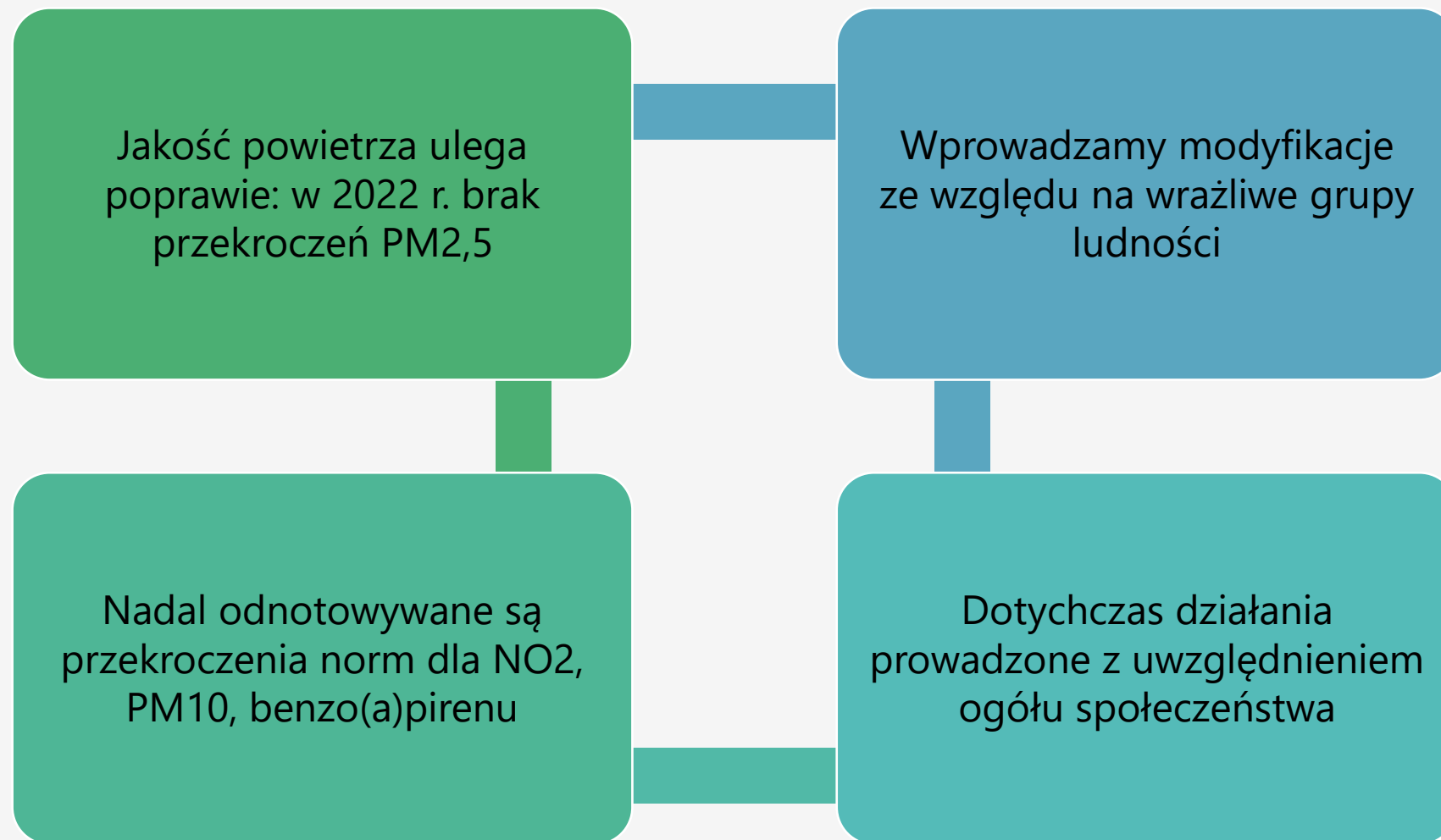
Aktualizacja programu ochrony powietrza

Marcin Podgórski

**Dyrektor Departamentu Gospodarki Odpadami, Emisji
i Pozwoleń Zintegrowanych**

Urząd Marszałkowski Województwa Mazowieckiego w Warszawie

Dlaczego aktualizacja?



Działania naprawcze

POP z 2020 r.

Aktualizacja POP

1

Ograniczenie niskiej emisji



zmiana liczby kotłów do wymiany

2

Edukacja ekologiczna



zmiana liczby akcji edukacyjnych i zakresu

3

Kontrola przestrzegania przepisów



zmiana liczby kontroli

4

Zwiększenie powierzchni zieleni



zmiana zakresu

5

Czyszczenie ulic i zakaz używania dmuchaw



dodanie podmiotu odpowiedzialnego



dodatkowe działanie: ekodoradztwo

6



dodatkowe działanie: wsparcie ubogich energetycznie

7

Ograniczanie niskiej emisji – wymiana kotłów

POP z 2020 r.

Aktualizacja POP

631 919 szt.

szacowana liczba
urządzeń grzewczych
do wymiany

500 076 szt.

wymian do
wykonania
w latach
2021-2026

596 283 szt.

rzeczywiste dane dot.
urządzeń grzewczych
do wymiany

417 087 szt.

wymian do
wykonania
w latach
2024-2026

83 377 szt.

do wymiany
w każdym
roku w latach
2021-2026

139 075 szt.

do wymiany
w każdym
roku w latach
2024-2026

20 tys. urządzeń
było wymieniane rocznie
w latach 2021-2022
w województwie



Edukacja ekologiczna


Liczba mieszkańców gminy	Roczna liczba wymaganych działań wg. POP z 2020 r.	Roczna liczba wymaganych działań wg. aktualizacji POP*
>100 000 osób	minimum 5	minimum 7
>50 000 ÷ 100 000 osób	minimum 4	minimum 6
>25 000 ÷ 50 000 osób	minimum 3	minimum 5
>10 000 ÷ 25 000 osób	minimum 2	minimum 4
≤10 000 osób	minimum 1	minimum 3

*minimum 1 akcja ma być skierowana do użytkowników urządzeń grzewczych oraz
minimum 1 akcja ma być skierowana do dzieci oraz
minimum 1 akcja ma być skierowana do seniorów

Kontrola przestrzegania uchwały antysmogowej

POP z 2020 r.

Aktualizacja POP



13 345 kontroli rocznie
w województwie

Wymagana minimalna liczba
kontroli uzależniona od:

- liczby mieszkańców w gminie
- liczby kotłów niezbędnych
do wymiany.

26 690 kontroli rocznie
w województwie

Wymagana minimalna liczba
kontroli uzależniona od:

- liczby mieszkańców w gminie
- liczby kotłów niezbędnych
do wymiany.

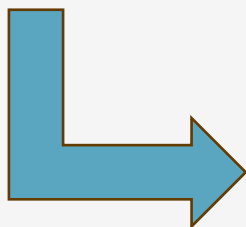
**Liczba kontroli wzrosła
dwukrotnie dla każdej gminy**



Zwiększenie powierzchni zieleni

POP z 2020 r.

Tworzenie zielonej infrastruktury tylko w gminach, w których efekt wymiany kotłów nie jest wystarczający do utrzymania norm jakości powietrza: Mińsku Mazowieckim, Pruszkowie, Otwocku, Ożarowie Mazowieckim, Radomiu

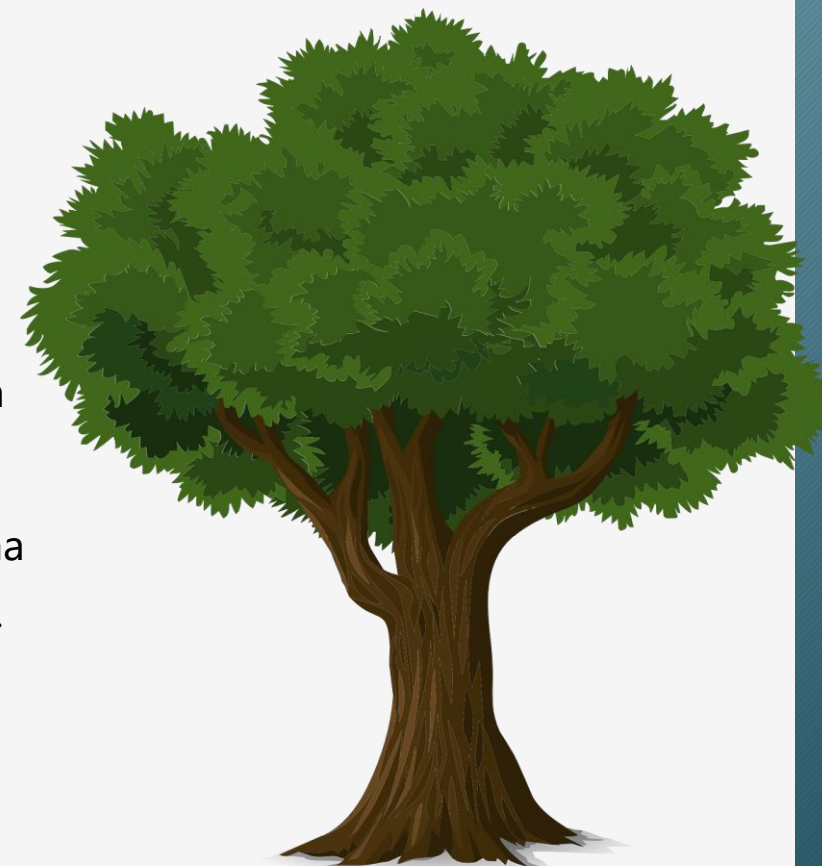


Aktualizacja POP

Rozszerzenie działania na wszystkie gminy miejskie poprzez

- zwiększanie powierzchni terenów zielonych o 0,5 ha/rok oraz
- urządzenie co najmniej jednego terenu rekreacyjnego o powierzchni co najmniej 1 ha

Wcześniejsze wskaźniki pozostają bez zmian.



Czyszczenie ulic i zakaz używania dmuchaw

POP z 2020 r.

w gminach miejskich

- mycie dróg krajowych, wojewódzkich i powiatowych przynajmniej 6 razy w roku, w okresie wiosennym, letnim i jesiennym, w okresach bezdeszczowych
- mycie wszystkich ulic w obszarach zabudowanych raz w roku, po okresie zimowym (najpóźniej do 30 kwietnia)

Aktualizacja POP

w gminach miejskich
oraz na obszarach miast
w gminach miejsko-wiejskich

- mycie dróg krajowych, wojewódzkich i powiatowych przynajmniej 6 razy w roku, w okresie wiosennym, letnim i jesiennym, w okresach bezdeszczowych
- mycie wszystkich ulic w obszarach zabudowanych raz w roku, po okresie zimowym (najpóźniej do 30 kwietnia)

! Niezmiennie w całym województwie obowiązuje zakaz używania dmuchaw

Prowadzenie doradztwa energetycznego i ekologicznego

25^{lat} Mazowsze

- 1 powierzeniu pracownikowi zakresu związanego z doradztwem energetycznym



- 3 zlecenie doradztwa energetycznego podmiotowi zewnętrznemu



- 2 zatrudnienie ekodoradcy w ramach projektu „Mazowsze bez Smogu”



- 4 prowadzenie punktu programu Czyste Powietrze



Prowadzenie doradztwa energetycznego i ekologicznego



L.p.	Wielkość gminy w zależności od liczby mieszkańców	Liczba gospodarstw do odwiedzenia w roku 2024	Liczba gospodarstw do odwiedzenia w roku 2025	Liczba gospodarstw do odwiedzenia w roku 2026
1	<10 000	5	12	24
2	≥ 10 000 < 20 000	7	24	48
3	≥20 000	10	48	72

Objęcie wsparciem osób ubogich energetycznie

1

Przygotowanie do 31 grudnia 2024 roku analizy problemu ubóstwa energetycznego:

- identyfikacji gospodarstw ubogich energetycznie,
- przygotowanie bazy danych o osobach, które spełniają wymagania programu Stop Smog,
- wstępna identyfikacja potrzeb inwestycyjnych w budynkach, które zamieszkuje ww. osoby



Wytypowanie gospodarstw domowych ubogich energetycznie oraz przeprowadzenie analizy finansowej możliwości i zakresu wsparcia wytypowanych mieszkańców

2

3

Wsparcie mieszkańców dotkniętych ubóstwem energetycznym za pośrednictwem wizyt doradców energetycznych



Objęcie wsparciem osób ubogich energetycznie

L.p.	Wielkość gminy w zależności od liczby mieszkańców	Minimalna liczba gospodarstw domowych ubogich energetycznie wytypowana do objęcia wsparciem w roku 2026
1	< 10 000	12
2	≥ 10 000 < 20 000	18
3	≥ 20 000	24

Działania krótkoterminowe

PDK z 2020 r.

Aktualizacja PDK

manualny system powiadamiania



wprowadzenie elektronicznego systemu powiadamiania

3 poziomy powiadomień o złej jakości powietrza



dodanie dodatkowego poziomu 0

przewodzenie kontroli przestrzegania uchwały antysmogowej w przypadku powiadomień dla PM10



doprecyzowanie zakresu

zakaz używania kominków w przypadku powiadomień dla PM20, PM2,5 i benzo(a)pirenu



zmiana przepisu

SYSLOP – System Lokalnych Ostrzeżeń Publicznych

Powiadomienie w sposób automatyczny i w krótkim czasie dociera do wszystkich jednostek

System zbiera dane z działań podjętych w trakcie trwania powiadomienia

Jst mają obowiązek wdrożenia systemu w zakresie umożliwiającym przekazanie powiadomień do poziomu jst poprzez założenie i rejestrację kont w systemie

Centra zarządzania kryzysowego są obowiązane do prowadzenia i aktualizacji bazy adresów e-mailowych placówek edukacyjnych, szkolno-wychowawczych i ochrony zdrowia, służb (straży miejskiej, gminnej, policji) i właściwych zarządów dróg

Samorządy gminne, na prośbę powiatowych/miejskich centrów zarządzania kryzysowego, uczestniczą w tworzeniu i aktualizacji powyższej bazy

Do powiadamiania placówek edukacyjnych, szkolno-wychowawczych i ochrony zdrowia, służb, zarządów dróg oraz społeczeństwa rekomendowany jest system SYSLOP, jednak dopuszcza się wykorzystanie innych aplikacji służących do komunikacji z mieszkańcami, jeśli zapewnią skuteczne przekazanie informacji o powietrzu

Poziom 0 - szary



Powiadomienie o ryzyku

poziom będzie ogłaszany w przypadku ryzyka przekroczenia średniodobowego poziomu dopuszczalnego dla pyłu zawieszonego PM10 ($50 \mu\text{g}/\text{m}^3$)

administratorem powiadomienia będzie Urząd Marszałkowski Województwa Mazowieckiego w Warszawie

powiadomienie generowane będzie w systemie SYSLOP

Kontrole w trakcie obowiązywania powiadomienia

PDK z 2020 r.



- kontrole palenisk domowych w zakresie przestrzegania zakazu spalania odpadów w trakcie powiadomienia **Poziomu 2** (kolor pomarańczowy)

- intensywne kontrole palenisk domowych w zakresie przestrzegania zakazu spalania odpadów w trakcie powiadomienia **Poziomu 3** (kolor czerwony)

aktualizacja PDK



- przeprowadzenie co najmniej 1 kontroli w zakresie przestrzegania zakazu spalania odpadów w trakcie powiadomienia **Poziomu 2** (kolor pomarańczowy)

- przeprowadzenie co najmniej 2 kontroli w zakresie przestrzegania zakazu spalania odpadów w trakcie powiadomienia **Poziomu 3** (kolor czerwony)

Zakaz używania kominków

PDK z 2020 r.

zakaz korzystania z instalacji do spalania biomasy drzewnej (kominków, piecyków kominkowych, piecyków ozdobnych)

nie dotyczy, gdy jest to jedyne źródło ciepła lub gdy do lokalu nie jest dostarczana energia elektryczna wskutek awarii

aktualizacja PDK

ograniczenie/zakaz korzystania ze źródeł spalania paliw stałych stanowiących dodatkowe/awaryjne źródło ciepła

nie dotyczy, gdy jest to jedyne źródło ciepła lub gdy do lokalu nie jest dostarczana energia elektryczna na skutek awarii

dotyczy, gdy poza źródłami OZE (z wyłączeniem biomasy), elektrycznymi, opalanymi paliwami ciekłymi lub gazowymi, jako źródła dodatkowe użytkowane są źródła opalane paliwami stałymi (węglem kamiennym, biomasą drzewną)

nie obowiązuje w przypadku awarii źródła OZE, elektrycznego, opalanego paliwami ciekłymi lub gazowymi

Jak wziąć udział w konsultacjach?



Chcesz zapoznać się z dokumentem? zajrzyj na stronę i pobierz interesujący Cię załącznik
[Konsultacje społeczne - aktualizacji programu ochrony powietrza - Witryna Mazovia.pl](https://www.witryna.mazovia.pl/konsultacje-spoleczne-aktualizacji-programu-ochrony-powietrza)

Masz pytania? Napisz na powietrze@mazovia.pl



Na opinie jst czekamy do 27 października br.
Konsultacje społeczne trwają od 29 września do 20 października br.

Uwagi należy składać na formularzu dostępnym do pobrania na stronie
[Konsultacje społeczne - aktualizacji programu ochrony powietrza - Witryna Mazovia.pl](https://www.witryna.mazovia.pl/konsultacje-spoleczne-aktualizacji-programu-ochrony-powietrza)

