



# Kontrola przestrzegania zapisów uchwały antysemogowej aspekty prawne

r. pr. Miłosz Jakubowski  
Fundacja Frank Bold



# Przeciwdziałanie zanieczyszczeniu powietrza - najważniejsze akty prawne



## Prawo UE

- **Dyrektywa 2008/50/WE w sprawie jakości powietrza i czystszyego powietrza dla Europy (CAFE): PM2,5, PM10, NOx, SO2, benzen, ołów, CO**
- Dyrektywa 2004/107/WE w sprawie arsenu, kadmu, rtęci, niklu i wielopierścieniowych węglowodorów aromatycznych w otaczającym powietrzu: b(a)p
- Dyrektywa 2009/125/12 ustanawiająca ogólne zasady ustalania wymogów dotyczących ekoprojektu dla produktów związanych z energią + rozporządzenia wykonawcze, w tym 2015/1189 (kotły na paliwo stałe), 2015/1185 (ogrzewacze pomieszczeń na paliwo stałe)

## Prawo krajowe

- Ustawa Prawo Ochrony Środowiska
- Ustawa o systemie monitorowania i kontrolowania jakości paliw

## Prawo miejscowe

- Wojewódzkie programy ochrony powietrza wraz z planami działań krótkoterminowych
- Wojewódzkie *uchwały antysmogowe* tj. uchwały podejmowane na podstawie art. 96 Prawa Ochrony Środowiska

# Poziomy dopuszczane i docelowe – ochrona ludzi

Rozporządzenie Ministra Środowiska z dn. 24 sierpnia 2012 r.  
w sprawie poziomów niektórych substancji w powietrzu

PM10	PM2,5	NO <sub>2</sub>	SO <sub>2</sub>
50 µg/m <sup>3</sup> – 24 h 35 razy/rok	20 µg/m <sup>3</sup> – 1 rok (od 2020 r.)	200 µg/m <sup>3</sup> – 1 h 18 razy/rok	350 µg/m <sup>3</sup> – 1 h 24 razy/rok
40 µg/m <sup>3</sup> – 1 rok	b(a)p	40 µg/m <sup>3</sup> – 1 rok	125 µg/m <sup>3</sup> – 24 h 3 razy/rok
100 µg/m <sup>3</sup> – 24h (poziom informowania)	1 ng/m <sup>3</sup> – 1 rok (poziom docelowy)	400 µg/m <sup>3</sup> – 1 h (poziom alarmowy)	500 µg/m <sup>3</sup> – 1 h (poziom alarmowy)
150 µg/m <sup>3</sup> – 24h (poziom alarmowy)			

# Zalecenia WHO



<https://apps.who.int/iris/handle/10665/345329>

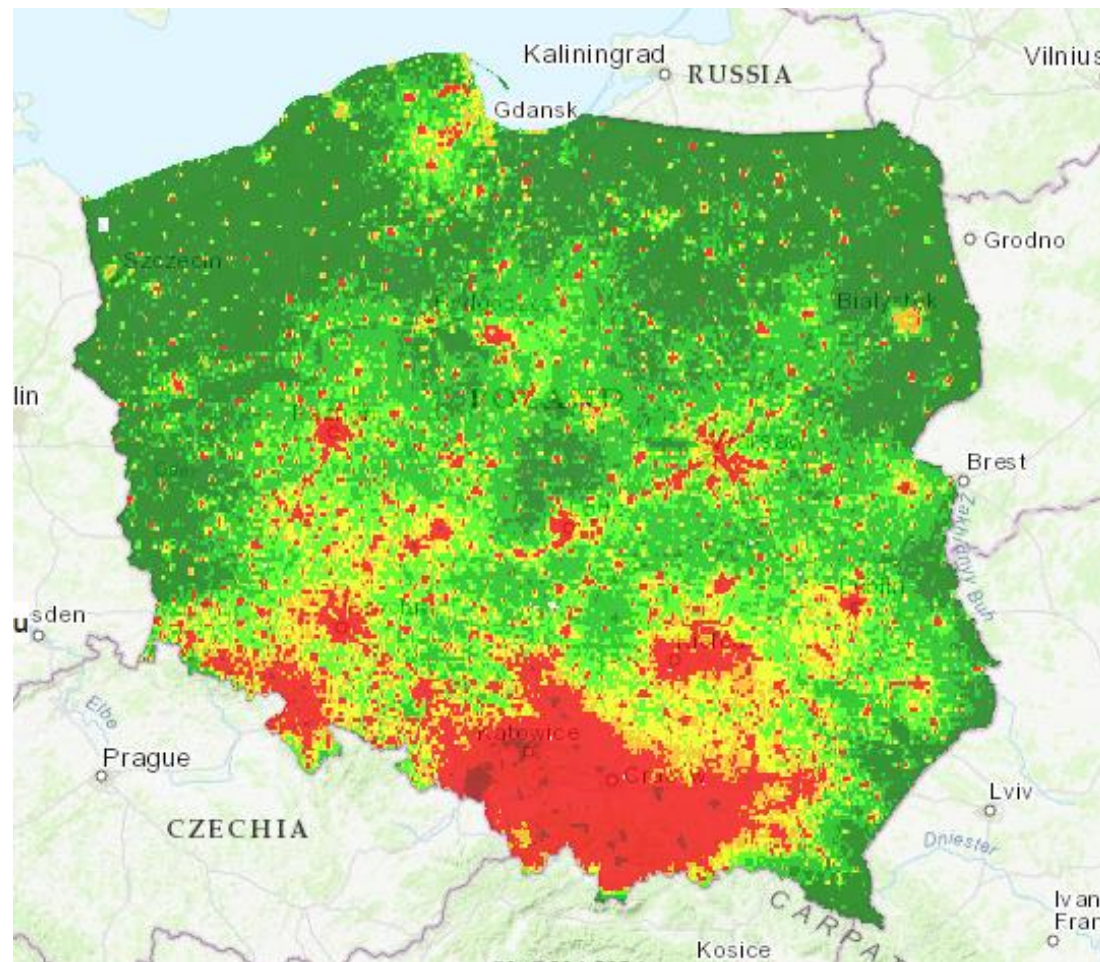
PM2,5:

- 5  $\mu\text{g}/\text{m}^3$  średniorocznie
- 15  $\mu\text{g}/\text{m}^3$  średniodobowo (3-4 przekroczenia rocznie).

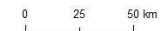
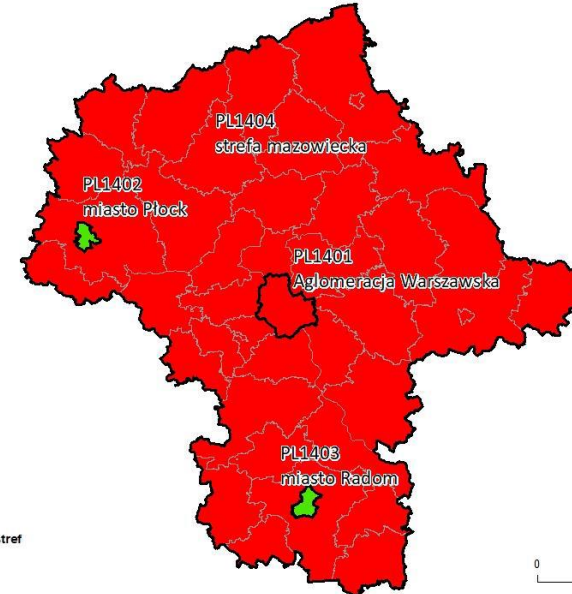
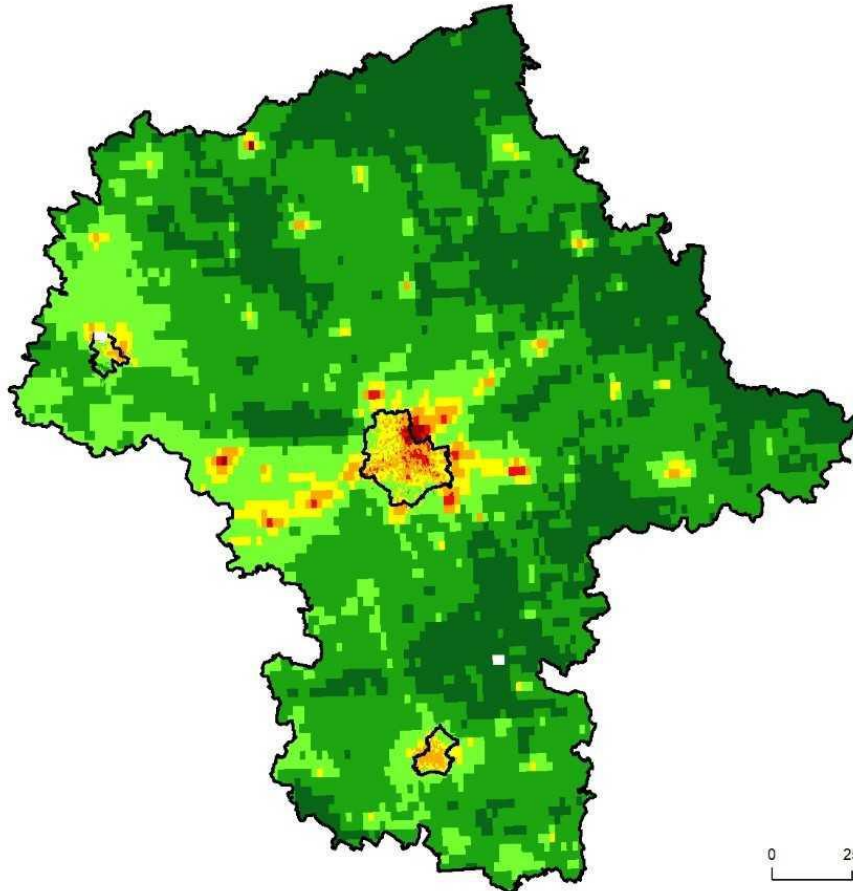
PM10:

- 15  $\mu\text{g}/\text{m}^3$  średniorocznie
- 45  $\mu\text{g}/\text{m}^3$  średniodobowo (3-4 przekroczenia rocznie)

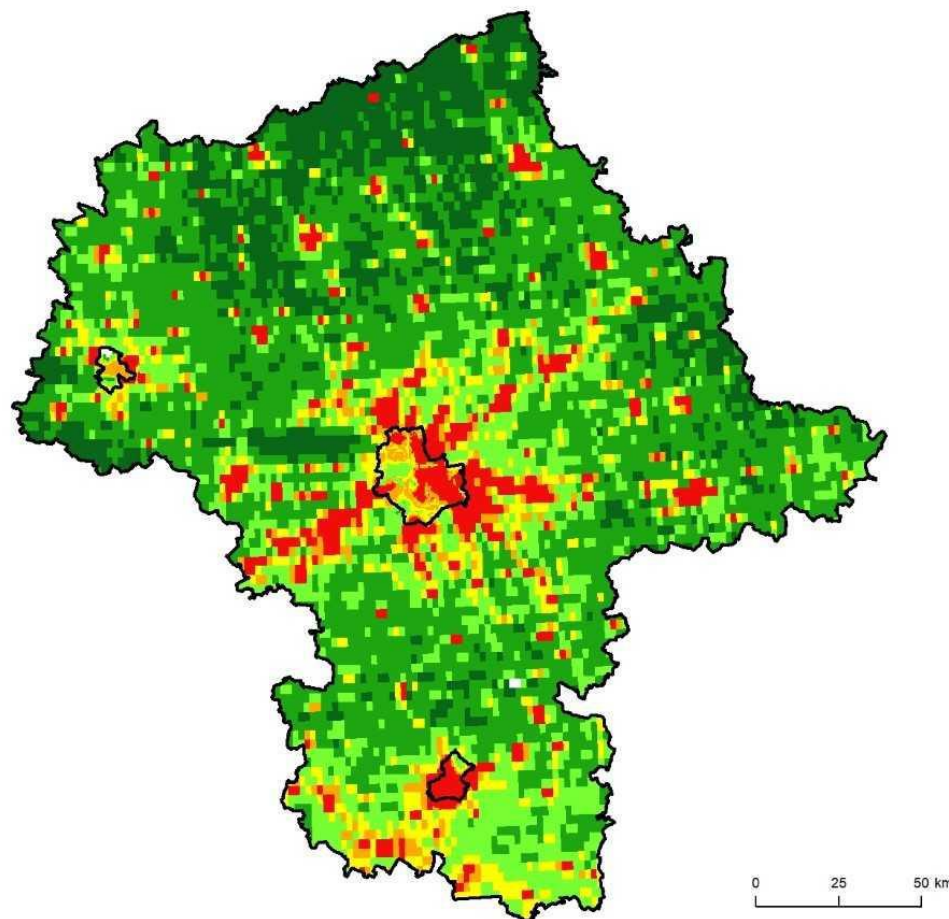
# Zanieczyszczenie powietrza w Polsce – b(a)p, 2021 r.



# Zanieczyszczenie powietrza w województwie mazowieckim – PM10



# Zanieczyszczenie powietrza w województwie mazowieckim – b(a)p

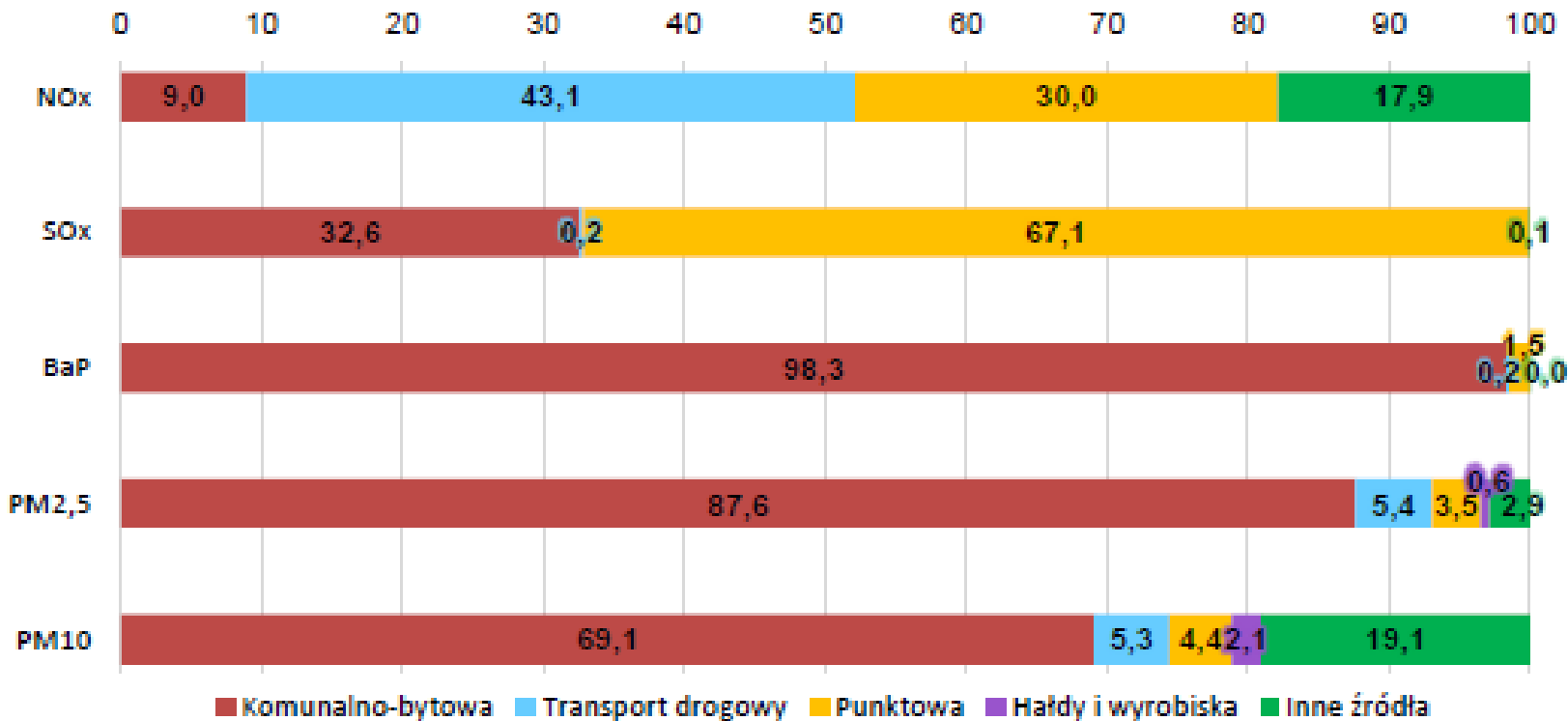


## Legenda

B(a)P - stężenie  
średnie roczne  
[ng/m<sup>3</sup>]

	<= 0,50
	0,51 - 0,75
	0,76 - 1,00
	1,01 - 1,25
	1,26 - 1,49
	1,50 - 5,00
	>= 5,01
	strefy

# Źródła zanieczyszczenia powietrza w województwie mazowieckim



Rysunek 6.1. Udziały źródeł emisji w poszczególnych zanieczyszczeniach powietrza w województwie mazowieckim [opracowanie własne, źródło danych: KOBIZE / IOŚ-PIB]



# Wyrok TSUE z 22 lutego 2018 r.

Wyrok Trybunału Sprawiedliwości UE z 22 lutego 2018 r.  
(C-336/16) – Polska naruszyła dyrektywę 2008/50/WE (CAFE).

*Z powyższych względów Trybunał (trzecia izba) orzeka, co następuje:*

1) *Rzeczpospolita Polska:*

- *przekraczając od 2007 r. do 2015 r. włącznie dobowe wartości dopuszczalne dla stężenia pyłu PM10 w 35 strefach oceny i zarządzania jakością powietrza oraz roczne wartości dopuszczalne dla stężenia pyłu PM10 w 9 strefach oceny i zarządzania jakością powietrza;*
  - *nie podejmując odpowiednich działań w programach ochrony powietrza zmierzających do zapewnienia, aby okres występowania przekroczeń wartości dopuszczalnych dla stężenia pyłu PM10 w powietrzu był możliwie jak najkrótszy;*
  - *przekraczając dobowe wartości dopuszczalne dla stężenia pyłu PM10 w powietrzu zwiększone o margines tolerancji w okresie od 1 stycznia 2010 r. do 10 czerwca 2011 r. w strefach miasto Radom, pruszkowsko-żyrardowskiej i kędzierzyńsko-kozielskiej, a także w okresie od 1 stycznia do 10 czerwca 2011 r. w strefie ostrowsko-kępińskiej, oraz*
  - *nie dokonując prawidłowej transpozycji art. 23 ust. 1 akapit drugi dyrektywy Parlamentu Europejskiego i Rady 2008/50/WE z dnia 21 maja 2008 r. w sprawie jakości powietrza i czystszej powietrza dla Europy,*
- uchybiła zobowiązaniom ciążącym na tym państwie członkowskim odpowiednio na podstawie art. 13 ust. 1 dyrektywy 2008/50 w związku z załącznikiem XI do niej, art. 23 ust. 1 akapit drugi tej dyrektywy, a także art. 22 ust. 3 wskazanej dyrektywy w związku z załącznikiem XI do niej.*



# Program ochrony powietrza (POP) - art. 91 POŚ



- Akt prawa miejscowego
- Opracowany przez Zarząd Województwa, uchwalany przez **Sejmik Województwa**
- Przed uchwaleniem opinia Ministra Klimatu i Środowiska oraz właściwych wójtów, burmistrzów, prezydentów miast i starostów
- Zawiera **działania naprawcze**, które mają zapewnić, że okres przekroczeń jest **możliwie najkrótszy**
- Działania naprawcze krótko, średnio i długoterminowe (**maksymalnie 6 lat**)
- Aktualizacja co 3 lata
- Raporty z realizacji POP przekazywane corocznie zarządowi województwa
- Zarząd Województwa corocznie przekazuje MKiŚ i WIOŚ informacje zbiorcze z otrzymanych sprawozdań (do 31 marca)

# Plan działań krótkoterminowych (PDK)

## - art. 92 POŚ



- Integralna część POP
- Działania doraźne, które mają na celu szybką poprawę jakości powietrza
- Wdrażanie działań uzależnione od wystąpienia **stopni zagrożenia**
- Przykładowe działania krótkoterminowe:
  - czasowy zakaz rekreacyjnego palenia w kominkach,
  - czasowe zawieszenie robót budowlanych
  - zwiększenie kontroli indywidualnych palenisk

# Sankcje za naruszenie POP i PDK



- Art. 332 POŚ:

*Kto nie przestrzega ograniczeń, nakazów lub zakazów, określonych w uchwale sejmiku województwa przyjętej na podstawie art. 92 ust. 1c, podlega karze grzywny.*

- Art. 331a POŚ (nowy przepis, wejście w życie 11 sierpnia 2022 r.):

*Kto nie przestrzega ograniczeń, nakazów lub zakazów określonych w uchwale sejmiku województwa przyjętej na podstawie art. 91 ust. 3 i 5, podlega karze grzywny.*

- Art. 331a POŚ stanowi istotną zmianę co do charakteru działań naprawczych w POP. Dotychczas były one adresowane do gmin i organów administracji, od teraz mogą być również adresowane bezpośrednio do obywateli i są w tym zakresie egzekwowalne.
- Wykroczenia **niewymienione** w rozporządzeniu MSWiA w sprawie wykroczeń, za które strażnicy straży gminnych są uprawnieni do nakładania grzywien w drodze mandatu karnego (straż gminna nie może nałożyć mandatu).
- Mandat może nałożyć: Policja (ogólna kompetencja), WIOŚ (rozporządzenie z dnia 30 sierpnia 2022 r. w sprawie wykroczeń, za które inspektorzy Inspekcji Ochrony Środowiska są uprawnieni do nakładania grzywien w drodze mandatu karnego).

# Programy ochrony powietrza w województwie mazowieckim



- Uchwała nr 115/20 Sejmiku Województwa Mazowieckiego z dnia 8 września 2020 r. w sprawie programu ochrony powietrza dla stref w województwie mazowieckim, w których zostały przekroczone poziomy dopuszczalne i docelowe substancji w powietrzu.
- Ponadto w województwie mazowieckim obowiązuje POP w sprawie ozonu: Uchwała nr 138/18 Sejmiku Województwa Mazowieckiego z dnia 18 września 2018 r. w sprawie programu ochrony powietrza dla strefy mazowieckiej, w której został przekroczony poziom docelowy ozonu w powietrzu

# Wykaz działań naprawczych



Tabela 1 Wykaz planowanych działań naprawczych w strefach województwa mazowieckiego: mazowieckiej, aglomeracja warszawska, miasto Płock i miasto Radom

Numer działania	Kod działania	Nazwa działania
1.	WMaOePow	Ograniczenie emisji substancji z procesu wytwarzania energii cieplnej dla potrzeb ogrzewania i przygotowania ciepłej wody w lokalach mieszkalnych, handlowych, usługowych oraz użyteczności publicznej
2.	WMaObZi	Zwiększanie powierzchni zieleni w wybranych gminach województwa mazowieckiego
3.	WMaEdEk	Edukacja ekologiczna
4.	WMaKoUa	Kontrola przestrzegania uchwały antysmogowej <sup>1</sup> oraz zakazu spalania odpadów i pozostałości roślinnych
5.	WMaMMu	Ograniczanie wtórnej emisji pyłu – czyszczenie ulic na mokro w gminach miejskich województwa mazowieckiego, w granicach obszaru zabudowanego, zakaz używania spalinowych i elektrycznych dmuchaw do liści we wszystkich gminach województwa

+ działania dodatkowe dla Warszawy

# Kontrola przestrzegania uchwały antyśmogowej oraz zakazu spalania odpadów i pozostałości roślinnych



- Kontrola osób fizycznych niebędących podmiotami korzystającymi ze środowiska – samorządy gminne,
- Kontrola podmiotów korzystających ze środowiska – WIOŚ
- Kontrola powinna dotyczyć:
  - wykorzystywanego źródła ciepła,
  - stosowanego paliwa,
  - popiołów paleniskowych.
- Kontrole powinny być prowadzone w miejscach, w których istnieje prawdopodobieństwo naruszeń
- Średni czas reakcji na zgłoszenie – nie więcej niż 12 godzin
- Liczba wymaganych kontroli ustalona indywidualnie dla każdej gminy: **od 10 do 500 (Warszawa).**

# Działania krótkoterminowe



**POZIOM 1 – ryzyko przekroczenia poziomu dopuszczalnego PM10/PM2,5 oraz poziomu docelowego b(a)p:**

- Zakaz korzystania z instalacji do spalania biomasy drzewnej (jeżeli nie stanowią jedyne źródła ciepła)
- Zakaz używania dmuchaw do liści
- B(a)p: ograniczenie rozpalania grilli i ognisk

**POZIOM 2 – ryzyko przekroczenia poziomu informowania dla PM10:**

Działania z poziomu 1 +

- Wzmoczone kontrole (spalanie odpadów, spalanie odpadów zielonych poza instalacjami)
- Zakaz rozpalania grilli i ognisk

**POZIOM 3 – ryzyko przekroczenia poziomu alarmowego dla PM10:**

Działania z poziomu 1 i 2 +

- Intensywne kontrole
- Czasowy zakaz używania spalinowego sprzętu ogrodniczego (kosiarki, piły itp.)



WOJEWÓDZTWO MAZOWIECKIE

**POZIOM 1**

**Powiadomienie o ryzyku wystąpienia przekroczenia  
średniodobowego poziomu dopuszczalnego substancji w powietrzu**

**INFORMACJE O RYZYKU PRZEKROCZENIA POZIOMOW  
DOPUSZCZALNYCH**

Zagrożenie	Ryzyko wystąpienia przekroczenia średniodobowego poziomu dopuszczalnego (ponad 35 dni ze stężeniem powyżej 50 µg/m <sup>3</sup> ) dla pyłu zawieszonego PM10 w powietrzu
Data wystąpienia	25.05.2022 r.
Przewidywany czas trwania ryzyka	Od dnia 25.05.2022 r. do dnia 31.12.2022 r
Przyczyny	Emisja z sektora bytowo-komunalnego szczególnie w okresie grzewczym.

**Rok 2022**

**Obszar ryzyka wystąpienia przekroczenia średniodobowego poziomu dopuszczalnego dla pyłu PM10**

Analiza wyników pomiarów pyłu zawieszonego PM10 ze stacji PMŚ w Żyrardowie przy ul. Roosevelta 2 (MzŻyraRoosev), za okres od 01.01.2022 r. do 24.05.2022 r., wskazuje na ryzyko wystąpienia przekroczenia średniodobowego poziomu dopuszczalnego dla pyłu PM10 (ponad 35 dni ze stężeniem powyżej 50 µg/m<sup>3</sup>) na terenie: powiatu żyrardowskiego i powiatu grodziskiego w roku 2022.

**Ludność narażona na ryzyko wystąpienia przekroczenia średniodobowego poziomu dopuszczalnego dla pyłu zawieszonego PM10**

Ludność zamieszkująca obszar, na którym w 2022 r. istnieje ryzyko przekroczenia średniodobowego poziomu dopuszczalnego dla pyłu zawieszonego PM10: ok. 173 tys. osób.

# Sankcja za brak realizacji POP



Nadzór nad realizacją POP:

- Art. 96a POŚ:
  1. Wojewoda za pomocą wojewódzkiego inspektora ochrony środowiska sprawuje nadzór w zakresie:  
(...)
  - 2) realizacji działań określonych w programach ochrony powietrza i ich aktualizacjach oraz planach działań krótkoterminowych przez wójta, burmistrza lub prezydenta miasta, starostę oraz inne podmioty.
- Sankcja Art. 315a POŚ:
  1. W przypadku: (...)
  - 3) niedotrzymania terminów realizacji działań określonych w programach ochrony powietrza i ich aktualizacjach lub planach działań krótkoterminowych
  - 4) **niedotrzymania terminów przekazania sprawozdań okresowych z realizacji programów** ochrony powietrza i ich aktualizacji, o których mowa w art. 91, lub planów działań krótkoterminowych, o których mowa w art. 92
  - 5) **niedotrzymania terminów przekazania sprawozdań końcowych** z realizacji programów ochrony powietrza i ich aktualizacji, o których mowa w art. 91, lub planów działań krótkoterminowych, o których mowa w art. 92

- organ za to odpowiedzialny podlega karze pieniężnej w wysokości **od 50 000 zł do 500 000 zł.**
- Obowiązki gmin w zakresie sprawozdawczości dodane do ustawy: art. 94 ust. 2c POŚ.

# Uchwała antysmogowa



- Ograniczenia w zakresie eksploatacji kotłów, kominków, pieców oraz innych instalacji spalania paliw
- Instalacja – stacjonarne urządzenie techniczne (nie musi być trwale związane z gruntem) – również wędzarnie, sauny itp.
- Nie stosuje się do instalacji wymagających zgłoszenia lub pozwolenia (np. kotły grzewcze o mocy od 1MW, instalacje inne niż energetyczne o mocy powyżej 500kW, instalacje stosowane w gastronomii – od 500 klientów dziennie)
- Naruszenie uchwały antysmogowej stanowi wykroczenie – mandat do 500 zł lub grzywna do 5000 zł (art. 334 POŚ)

# Podstawa prawna – art. 96 POŚ



ODDECH DLA MAZOWSZA

1. **Sejmik województwa może, w drodze uchwały, w celu zapobieżenia negatywnemu oddziaływaniu na zdrowie ludzi lub na środowisko, wprowadzić ograniczenia lub zakazy w zakresie eksploatacji instalacji, w których następuje spalanie paliw.**
2. **Projekt uchwały, o której mowa w ust. 1, opracowuje zarząd województwa.** Zarząd województwa przedstawia projekt uchwały do zaopiniowania właściwym miejscowo wójtom, burmistrzom lub prezydentom miast i starostom.
3. **Wójt, burmistrz lub prezydent miasta i starosta są obowiązani do wydania opinii w terminie miesiąca od dnia otrzymania projektu uchwały, o którym mowa w ust. 2.**
4. **Niewydanie opinii w terminie, o którym mowa w ust. 3, oznacza akceptację projektu uchwały.**
5. **W postępowaniu, którego przedmiotem jest opracowanie uchwały, o której mowa w ust. 1, stosuje się odpowiednio przepisy działu II rozdziału 3 ustawy z dnia 3 października 2008 r. o udostępnianiu informacji o środowisku i jego ochronie, udziale społeczeństwa w ochronie środowiska oraz o ocenach oddziaływania na środowisko.**
6. **Uchwała, o której mowa w ust. 1, określa:**
  - 1) **granice obszaru**, na którym wprowadza się ograniczenia lub zakazy, o których mowa w ust. 1;
  - 2) **rodzaje podmiotów lub instalacji**, dla których wprowadza się ograniczenia lub zakazy, o których mowa w ust. 1;
  - 3) **rodzaje lub jakość paliw** dopuszczonych do stosowania lub których stosowanie jest zakazane na obszarze, o którym mowa w pkt 1, **lub parametry techniczne lub rozwiązania techniczne lub parametry emisji instalacji**, w których następuje spalanie paliw, dopuszczonych do stosowania na tym obszarze.

# Podstawa prawna – art. 96 POŚ



7. Uchwała, o której mowa w ust. 1, może także określać:

- 1) **sposób lub cel wykorzystania paliw**, który jest objęty ograniczeniami określonymi w uchwale;
- 2) **okres obowiązywania** ograniczeń lub zakazów **w ciągu roku**;
- 3) **obowiązki podmiotów objętych uchwałą** w zakresie niezbędnym do kontroli realizacji uchwały.

8. Uchwała, o której mowa w ust. 1, **nie ma zastosowania do instalacji, dla których wymagane jest uzyskanie pozwolenia zintegrowanego albo pozwolenia na wprowadzanie gazów lub pyłów do powietrza, albo dokonanie zgłoszenia.**

9. Uchwała, o której mowa w ust. 1, **jest aktem prawa miejscowego.**

# Uchwała antysmogowa w województwie mazowieckim



- Uchwała nr 162/17 Sejmiku Województwa Mazowieckiego z dn. 24 października 2017 r. w sprawie wprowadzenia na obszarze województwa mazowieckiego ograniczeń i zakazów w zakresie eksploatacji instalacji, w których następuje spalanie paliw.

Zmieniona:

- Uchwałą nr 59/22 Sejmiku Województwa Mazowieckiego z dn. 26 kwietnia 2022 r. zmieniającą uchwałę (...).

# Uchwała antysmogowa (§ 2 i 3) - czego i kogo dotyczy?



- § 2: Instalacje w których następuje spalanie paliw stałych w szczególności piece, kominki i kotły, jeżeli
  - dostarczają ciepło do systemu centralnego ogrzewania (kotły CO),
  - dostarczają ciepło do systemu ogrzewania wody użytkowej (kotły CWU),
  - wydzielają ciepło (kominki, piecokominki, piecokuchnie i in.),
  - wydzielają ciepło i przenoszą je do cieczy lub systemu dystrybucji gorącego powietrza (kominki z płaszczem wodnym itp.).
- § 3: Podmioty eksploatujące ww. instalacje

# Uchwała antysmogowa (§ 4)

## - zakazy dotyczące paliw



- W instalacjach objętych uchwałą zakazuje się stosowania:
  - mułów i flotokonzentratów węglowych oraz mieszanek z ich wykorzystaniem,
  - węgla brunatnego i paliw stałych produkowanych z jego wykorzystaniem,
  - paliw o w postaci sypkiej o uziarnieniu 0-3 mm (miały)
  - biomasy stałej o wilgotności w stanie roboczym powyżej 20%.



# Nowe przepisy uchwały (§ 4a i 4b) - zakaz spalania węgla



- Zakaz stosowania węgla kamiennego oraz paliw pochodnych:
  - od 1 października 2023 r. w Warszawie
  - od 1 stycznia 2028 r. w powiatach: grodziskim, legionowskim, mińskim, nowodworskim, piaseczyńskim, pruszkowskim, otwockim, warszawskim zachodnim oraz wołomińskim
- Z zakazu zwolnione są instalacje (do czasu ustania ich żywotności):
  - spełniające wymagania ekoprojektu, których eksploatację rozpoczęto do dnia 1 czerwca 2022 r.
  - kotły spełniające wymagania klasy 5, których eksploatację rozpoczęto do dnia 10 listopada 2017 r.

# Uchwała antysmogowa (§ 5 i 6) - zasady eksploatacji instalacji



- Kotły CO i CWU:
  - min. poziomy sezonowej efektywności energetycznej i normy emisji zanieczyszczeń dla ogrzewania pomieszczeń określone w pkt 1 załącznika II do **Rozporządzenia w sprawie ekoprojektu dla kotłów na paliwo stałe.**
- Kominki, piece itd.:
  - Min. poziomy sezonowej efektywności energetycznej i normy emisji zanieczyszczeń dla sezonowego ogrzewania pomieszczeń określone w pkt 1 i 2 załącznika II do **Rozporządzenia w sprawie ekoprojektu dla miejscowych ogrzewaczy pomieszczeń na paliwo stałe.**
  - Instalacje eksploatowane przed wejściem w życie uchwały można wyposażyć w urządzenie zapewniające redukcję pyłu do poziomu zgodnego z ekoprojektem.

# Nowe przepisy uchwały (§ 6a i 6b)

## - nowo budowane budynki



- Dotyczy budynków, dla których wnioski o wydanie pozwolenia na budowę lub zgłoszenie zostały złożone po dniu 1 stycznia 2023 r.
- Zakaz eksploatacji instalacji na paliwo stałe jeżeli istnieje techniczna możliwość podłączenia budynku do sieci ciepłowniczej, która znajduje się na terenie bezpośrednio przylegającym do działki, na której realizowana jest inwestycja.
- Brak możliwości podłączenia do sieci ciepłowniczej musi być potwierdzony dokumentem wydanym przez operatora sieci lub oświadczeniem projektanta o braku możliwości podłączenia projektowanego obiektu budowlanego do istniejącej sieci ciepłowniczej.

**11 listopada 2017 r.**

- Wejście w życie uchwały.
- Wymagania dla **nowych** instalacji (od tego dnia można montować tylko kotły i piece zgodne z ekoprojektem).

**1 lipca 2018 r.**

- Zakazy dotyczące paliw (od tego dnia obowiązuje zakaz spalania mułów, flotokonzentratów, węgla brunatnego, węgla o uziarnieniu 0-3 mm, biomasy stałej o wilgotności w stanie roboczym powyżej 20%).

**1 stycznia 2023 r.**

- Zakaz eksploatacji kotłów pozaklasowych (eksploatowanych przed wejściem w życie uchwały)
- Zakaz eksploatacji kominków, pieców i innych instalacji bezpośrednio wydzielających ciepło niespełniających wymagań ekoprojektu (eksploatowanych przed wejściem w życie uchwały)
- Zakaz eksploatacji instalacji na paliwo stałe w nowobudowanych budynkach (data zgłoszenia lub złożenia wniosku o pozwolenie na budowę) jeżeli istnieje techniczna możliwość przyłączenia do sieci ciepłowniczej.

**1 października 2023 r.**

- Zakaz spalania węgla w Warszawie (z zastrzeżeniem dotyczącym istniejących instalacji spełniających wymagania uchwały).

**1 stycznia 2028 r.**

- Zakaz eksploatacji kotłów 3 i 4 klasy (eksploatowanych przed wejściem w życie uchwały).
- Zakaz spalania węgla w powiatach grodziskim, legionowskim, mińskim, nowodworskim, piaseczyńskim, pruszkowskim, otwockim, warszawskim zachodnim oraz wołomińskim (z zastrzeżeniem dotyczącym istniejących instalacji spełniających wymagania uchwały).

# Eksploatacja a wprowadzanie do obrotu - paliwa stałe



- Uchwały antyśmogowe przewidują ograniczenia w zakresie **eksploatacji**, a nie **wprowadzania do obrotu** (sprzedaży) urządzeń i paliw.
- Ograniczenia w zakresie **wprowadzania do obrotu** paliw stałych określa **ustawa** z dnia 25 sierpnia 2006 r. o systemie monitorowania i kontrolowania jakości paliw (po nowelizacji, która weszła w życie 12 września 2018 r.).

# Sprzedaż paliw stałych - wymagania



- **Ustawę** stosuje się do wprowadzania do obrotu paliw stałych z przeznaczeniem do użycia w gospodarstwach domowych oraz w instalacjach o nominalnej mocy cieplnej **mniejszej niż 1 MW**
- Wprowadzanie do obrotu paliw stałych zdefiniowane szeroko, jako sprzedaż lub inną formę zbycia paliw stałych na terytorium Rzeczypospolitej Polskiej, z przeznaczeniem wskazanym wyżej
- Sprzedawca paliwa **ma obowiązek** przekazania nabywcy **świadcstwa jakości paliwa**
- Zabroniona jest sprzedaż mułów, flotokoncentratów, od 1 czerwca 2020 r. również węgla brunatnego
- Sprzedawany węgiel musi spełniać wymagania określone w **rozporządzeniu Ministra Energii z 27 września 2018 r. w sprawie wymagań jakościowych dla paliw stałych** (tabela 6 – miał I, II i III – nie spełnia wymagań uchwały antysmogowej)

# Sprzedaż paliw stałych - sankcje



- **Delikt administracyjny** zagrożony **administracyjną karą pieniężną do 100 000 zł:**
  - niewystawienia świadectwa jakości paliwa,
  - wystawienia świadectwa, którego treść nie odpowiada faktycznej jakości paliwa,
  - nieprzekazania świadectwa jakości paliwa nabywcy,
  - naruszenia obowiązku przechowywania dokumentów związanych z wprowadzaniem do obrotu paliw z przeznaczeniem innym niż określone w ustawie (paliwa przeznaczone do instalacji o mocy 1 MW lub większej).
- **Przestępstwo** zagrożone **grzywną do 1 000 000 zł** lub karą **pozbawienia wolności do lat 5:**
  - wprowadzania do obrotu mułów węglowych, flotokoncentratów, mieszanin zawierających poniżej 85% węgla kamiennego;
  - wprowadzania do obrotu węgla brunatnego (od 1 czerwca 2020 r.);
  - wprowadzania do obrotu paliwa stałego niespełniającego wymagań określonych w rozporządzeniu;
  - wprowadzania do obrotu paliwa niesortowanego.
- Kontrolę prowadzi **Inspekcja Handlowa**

# Odstąpienie od stosowania wymagań jakościowych



- Art. 6a ustawy: *Jeżeli wystąpią na rynku nadzwyczajne zdarzenia skutkujące zmianą warunków zaopatrzenia w paliwa stałe, powodujące utrudnienia w przestrzeganiu wymagań jakościowych lub zagrażające bezpieczeństwu energetycznemu Rzeczypospolitej Polskiej, minister właściwy do spraw energii w porozumieniu z ministrem właściwym do spraw klimatu może, w drodze rozporządzenia, na czas oznaczony, nie dłuższy niż **24 miesiące**, odstąpić od stosowania wymagań określonych w przepisach wydanych na podstawie art. 3a ust. 2, mając na względzie interes konsumentów oraz zapewnienie bezpieczeństwa energetycznego.*
- Rozporządzenie Ministra Klimatu i Środowiska z dnia 25 sierpnia 2022 r. w sprawie odstąpienia od stosowania wymagań określonych w przepisach rozporządzenia w sprawie wymagań jakościowych dla paliw stałych (Dz. U. z 2022 r. poz. 1786) – obowiązuje do 24 października.



# Skutki odstąpienia od stosowania wymagań jakościowych



- **Nadal obowiązują zakazy określone w uchwale antysmogowej.**
- Nadal obowiązują zakazy z art. 7 ust. 7a ustawy (zakaz sprzedaży węgla brunatnego, mułu, flotokoncentratu, paliw niesortowanych, mieszanek zawierających **mniej niż 85% węgla kamiennego**).
- Nadal istnieje obowiązek wystawiania i przekazywania nabywcom świadectw jakości paliw stałych.
- Inspekcja Handlowa może kontrolować świadectwa jakości paliw pod kątem zgodności z faktycznymi parametrami danej partii paliwa.
- Duża skala naruszeń – sprzedaż węgla brunatnego, „mieszanek energetycznych”.
- Sprzedaż torfu była i jest legalna, **ale zakazana jest sprzedaż** mieszanki 50% torfu z 50% węgla kamiennego.

# Zmiana przepisów dotycząca węgla brunatnego



Ustawa z dn. 29.09.2022 r. o zasadach realizacji programów wsparcia przedsiębiorców w związku z sytuacją na rynku energii w latach 2022-2024 (przyjęta przez Senat bez poprawek w dn. 06.10.2022 r.):

- Art. 12, 15, 16, 17 – zniesienie karalności za naruszenie uchwały antysmogowej polegające na spalaniu węgla brunatnego (w okresie od 15 września 2022 r. do 30 kwietnia 2023 r.).
- Art. 13, 14, 18 – zniesienie zakazu sprzedaży węgla brunatnego (w okresie od 15 września 2022 r. do 30 kwietnia 2023 r.).

# Wprowadzanie do obrotu kotłów - ekoprojekt



Co do zasady od **1 stycznia 2020 r.** wprowadzane do obrotu mogą być wyłącznie kotły spełniające wymagania ekoprojektu.

- Wymagania dot. ekoprojektu stosuje się przy **pierwszym wprowadzeniu do obrotu lub użytkowania na terenie UE.**
- Wymagania techniczne określone w rozporządzeniach Komisji Europejskiej (2015/1189 - kotły) i (2015/1185 – ogrzewacze ) z kwietnia 2015 roku
- <https://www.gov.pl/web/klimat/ekoprojekt>

Ekoprojekt zawiera wyłączenia (art. 1 ust. 2): **kotły CWU**, kotły przeznaczone do ogrzewania gazowych nośników ciepła, kotły kogeneracyjne na paliwo stałe o maksymalnej mocy elektrycznej 50 kW lub większej, **kotły na biomasę nieдрzewną.**

# Wprowadzanie do obrotu kotłów - ekoprojekt



- Rozporządzenie Ministra Rozwoju i Finansów z dn. 1 sierpnia 2017 r. w sprawie wymagań dla kotłów na paliwo stałe.
- + art. **172a pkt 1 POŚ** (kotły na paliwo stałe – kotły o których mowa w art. 1 ust. 2 lit. a i d rozp. Ekoprojekt = **kotły CWU, kotły na biomasę nieдрzewną** – z wyłączeniem kotłów zasilanych ręcznie na baloty słomy o mocy powyżej 100 kW).
- Art. 172a pkt 2 POŚ – definicja wprowadzania do obrotu obejmująca każde rozporządzenie kotłem na paliwo stałe na terytorium RP (inaczej niż w przypadku ekoprojektu).
- Podsumowując – obecnie rozporządzenie dotyczy kotłów **nieobjętych ekoprojektem**.

# Podstawa prawna kontroli



## Prawo ochrony środowiska

Art. 379

1. Marszałek województwa, starosta oraz wójt, burmistrz lub prezydent miasta **sprawują kontrolę przestrzegania i stosowania przepisów o ochronie środowiska w zakresie objętym właściwością tych organów.**

- Zakres przedmiotowy – **wszystkie przepisy o ochronie środowiska**, nie tylko przepisy POŚ (tak m.in. Gruszecki K., *Prawo ochrony środowiska. Komentarz*, WK2016). Uchwała antysmogowa jest aktem prawa miejscowego. a tym samym zawiera przepisy o ochronie środowiska powszechnie obowiązujące na terenie województwa.
- **Art. 379 POŚ uprawnia do prowadzenia kontroli przestrzegania i stosowania wszystkich przepisów o ochronie środowiska, w tym aktów prawa miejscowego (POP, uchwała antysmogowa).**

Komentatorzy stoją na stanowisku, że **art. 379 ust. 1 POŚ został skonstruowany w kategorii obowiązku** (Górecki M., *Komentarz do art. 379 POŚ [w:] Prawo ochrony środowiska. Komentarz*, C.H. Beck, 2014).

W województwie mazowieckim **obowiązek kontroli wynika wprost z POP.**

# Właściwość organu

- Art. 376 Prawa ochrony środowiska – wójt/burmistrz/prezydent miasta **jest organem ochrony środowiska.**
- Art. 378 ust. 3 – wójt jest właściwy w sprawach zwykłego korzystania ze środowiska przez **osoby fizyczne niebędące przedsiębiorcami** (ale przepis precyzuje w jakich sprawach – nie wymienia art. 379).
- **Czy wójt może kontrolować przedsiębiorców?** – budzi to wątpliwości, m. in. w świetle treści art. 378 ust. 3 POŚ (kompetencje wójta ograniczone do osób nieprowadzących działalności gospodarczej). **Bez wątpienia kontrola działalności przedsiębiorców, niezależnie od jej skali, leży w kompetencji WIOŚ.**
- Postulat – **poszerzenie kompetencji wójtów/burmistrzów o kontrolę przedsiębiorców** (w zakresie eksploatacji małych instalacji).
- **Wójt/burmistrz/prezydent miasta właściwy do prowadzenia kontroli przestrzegania ustawy o utrzymaniu czystości i porządku w gminach** (art. 9u ustawy – stosujemy art. 379 i 380 POŚ)

# Upoważnienie pracowników



## Prawo ochrony środowiska

Art. 379 (...)

2. Organy, o których mowa w ust. 1, mogą upoważnić do wykonywania funkcji kontrolnych **pracowników podległych im urzędów marszałkowskich, powiatowych, miejskich lub gminnych lub funkcjonariuszy straży gminnych.**

- Katalog osób, które można upoważnić jest zamknięty – nie może być to osoba niebędąca pracownikiem (np. zleceniobiorca). **Upoważnienie nie musi być jednorazowe, dopuszczalne jest upoważnienie stałe.**
- Warto w upoważnieniu określić uprawnienia kontrolującego (zgodnie z art. 379 ust. 3).

# Uprawnienia kontrolującego



## Prawo ochrony środowiska

Art. 379 (...)

3. Kontrolujący, wykonując kontrolę, jest uprawniony do:

- 1) **wstępu wraz z rzeczoznawcami i niezbędnym sprzętem przez całą dobę na teren nieruchomości, obiektu lub ich części, na których prowadzona jest działalność gospodarcza, a w godzinach od 6 do 22 - na pozostały teren;**
- 2) **przeprowadzania badań lub wykonywania innych niezbędnych czynności kontrolnych;**
- 3) **żądania pisemnych lub ustnych informacji oraz wzywania i przesłuchiwania osób w zakresie niezbędnym do ustalenia stanu faktycznego;**
- 4) **żądania okazania dokumentów i udostępnienia wszelkich danych mających związek z problematyką kontroli. –**  
w przypadku kontroli przestrzegania uchwały antyśmogowej - dokumenty potwierdzające spełnianie wymogów ekoprojektu lub innych wymogów technicznych

Katalog zamknięty – czynności kontrolującego muszą mieścić się w przyznanych mu tu kompetencjach. **Kontrola może być niezapowiedziana.**



# Obowiązki kontrolowanego



Art. 379 ust. 6 POŚ

6. Kierownik kontrolowanego podmiotu oraz kontrolowana osoba fizyczna obowiązani są umożliwić przeprowadzanie kontroli, a w szczególności dokonanie czynności, o których mowa w ust. 3.

- Utrudnianie przeprowadzenia kontroli stanowi **przestępstwo**:

**Kodeks karny**

**Art. 225**

***§ 1. Kto osobie uprawnionej do przeprowadzania kontroli w zakresie ochrony środowiska lub osobie przybranej jej do pomocy udaremnia lub utrudnia wykonanie czynności służbowej, podlega karze pozbawienia wolności do lat 3.***

- Utrudnianie – odmowa dopuszczenia do paleniska, utrudnianie pobrania próbki, odmowa okazania dokumentacji kotła.
- **Kontrolowanego należy powiadomić o sankcji karnej, a jeżeli nadal będzie utrudniał prowadzenie kontroli, należy na miejsce zdarzenia wezwać Policję.**

# Obowiązki kontrolowanego wynikające z uchwały antysmogowej



- Obowiązek okazania dokumentów (§ 7 uchwały).
  - Dokumentacja techniczna urządzenia,
  - Instrukcja dla instalatorów i użytkowników.
- Co ze świadectwem jakości paliwa?  
Można żądać okazania, ale nie można ukarać za jego brak.

# Protokół z kontroli



- Prawo ochrony środowiska:

Art. 380.

1. Z czynności kontrolnych kontrolujący sporządza protokół, którego jeden egzemplarz doręcza kierownikowi kontrolowanego podmiotu lub kontrolowanej osobie fizycznej.
  2. Protokół podpisują kontrolujący oraz kierownik kontrolowanego podmiotu lub kontrolowana osoba fizyczna, którzy mogą wnieść do protokołu zastrzeżenie i uwagi wraz z uzasadnieniem.
  3. W razie odmowy podpisania protokołu przez kierownika kontrolowanego podmiotu lub kontrolowaną osobę fizyczną kontrolujący umieszcza o tym wzmiankę w protokole, a odmawiający podpisu może, w terminie 7 dni, przedstawić swoje stanowisko na piśmie wójtowi, burmistrzowi lub prezydentowi miasta, staroście lub marszałkowi województwa
- W przyszłości **elektroniczny protokół z kontroli** (art. 27f ustawy o CEEB) – po ogłoszeniu komunikatu ministra właściwego do spraw budownictwa.

# Przekazanie sprawy do WIOŚ



## Prawo ochrony środowiska

### Art. 379 ust. 5

5. Wójt, burmistrz lub prezydent miasta, starosta lub marszałek województwa występują do wojewódzkiego inspektora ochrony środowiska o podjęcie odpowiednich działań będących w jego kompetencji, jeżeli w wyniku kontroli organy te stwierdzą naruszenie przez kontrolowany podmiot przepisów o ochronie środowiska lub występuje uzasadnione **podejrzanie, że takie naruszenie mogło nastąpić**, przekazując dokumentację sprawy.

## Ustawa o inspekcji ochrony środowiska

- Art. 2 ust. 1. Do zadań Inspekcji Ochrony Środowiska należy:
  - 1) kontrola podmiotów korzystających ze środowiska w rozumieniu ustawy z dnia 27 kwietnia 2001 r. - Prawo ochrony środowiska (**przedsiębiorcy**)
- Art. 2 ust. 1 pkt 17 – współdziałanie w zakresie ochrony środowiska z innymi organami kontroli, organami ścigania i wymiaru sprawiedliwości, innymi organami administracji państwowej i organami samorządu terytorialnego.

Ale art. 364 POŚ:

Jeżeli działalność prowadzona przez podmiot korzystający ze środowiska albo **osobę fizyczną powoduje pogorszenie stanu środowiska w znacznych rozmiarach lub zagraża życiu lub zdrowiu ludzi**, wojewódzki inspektor ochrony środowiska wyda decyzję o wstrzymaniu tej działalności w zakresie, w jakim jest to niezbędne dla zapobieżenia pogarszaniu stanu środowiska.

# Sankcja karna



**Naruszenie przepisów uchwały antyśmogowej stanowi wykroczenie.**

**Prawo ochrony środowiska:**

**Art. 334. Kto nie przestrzega ograniczeń, nakazów lub zakazów, określonych w uchwale sejmiku województwa przyjętej na podstawie art. 96, podlega karze grzywny.**

- Grzywna za popełnienie wykroczenia może wynieść **od 20 do 5000 zł** (art. 24 Kodeksu wykroczeń), o ile przepis szczególny nie stanowi inaczej.
- Straż gminna może nakładać mandat. Grzywna nałożona przez funkcjonariusza straży gminnej zasila budżet gminy.

Rozporządzenie Ministra Spraw Wewnętrznych i Administracji z dnia 17 listopada 2003 r. w sprawie wykroczeń, za które strażnicy straży gminnych są uprawnieni do nakładania grzywien w drodze mandatu karnego

# Wójt jako oskarżyciel publiczny

## Art. 379 ust. 4 POŚ

Wójt, burmistrz lub prezydent miasta, starosta, marszałek województwa lub osoby przez nich upoważnione są uprawnieni do występowania w charakterze **oskarżyciela publicznego** w sprawach o wykroczenia przeciw przepisom o ochronie środowiska.

Jeżeli kontrolującym jest **urzędnik**, **nie można nałożyć mandatu karnego**. W takim przypadku po ujawnieniu wykroczenia można:

- zawiadomić Policję,
- sporządzić i złożyć wniosek o ukaranie.

# Koszty badań laboratoryjnych



- Zmiana przepisów KPoW w 2018 roku:

## Art. 117

§ 1. Jeżeli ustawa nie stanowi inaczej, wszelkie wydatki w toku postępowania w sprawach o wykroczenia, w tym wydatki ponoszone w toku czynności wyjaśniających, wykląda tymczasowo Skarb Państwa.

§ 2. Wydatki związane z ustanowieniem obrońcy lub pełnomocnika wykląda strona, która go ustanowiła.

§ 3. Wydatki, o których mowa w § 1, **ponoszone w toku czynności wyjaśniających przeprowadzanych przez organ podległy władzom jednostki samorządu terytorialnego wykląda tymczasowo właściwa jednostka samorządu terytorialnego.**

## Art. 118

§ 1. Wydatki wykładane przez Skarb Państwa lub jednostkę samorządu terytorialnego mają charakter zryczałtowany. Zryczałtowane wydatki nie obejmują:

**1) należności biegłych lub instytucji wyznaczonych do wydania opinii; (...)**

## Art. 119

§ 1. **W razie skazania od obwinionego sąd zasądza opłatę na rzecz Skarbu Państwa, zryczałtowane wydatki i należności, o których mowa w art. 118 § 1 pkt 1 i 2, na rzecz odpowiednio Skarbu Państwa lub jednostki samorządu terytorialnego oraz wydatki na rzecz oskarżyciela posiłkowego.**

# Kontrola z użyciem dronów

Czy można kontrolować za pomocą drona?

- Tak, ALE:

- Różne wyposażenie dronów (kamera, w tym termowizyjna, pyłomierz, pomiar składu spalin).
- Pomiar z drona nie wystarczy do ukarania – dron może zidentyfikować potencjalnego sprawcę wykroczenia.
- Konieczność sporządzenia protokołu z kontroli i odebrania podpisu osoby kontrolowanej (art. 380 POS).
- Obostrzenia wynikające z prawa lotniczego.
- Ryzyko naruszenia prywatności i miru domowego (dobra osobiste).
- Wniosek:

**Użycie dronów pomaga zidentyfikować obszary lub konkretne nieruchomości, w których należy przeprowadzić kontrolę. Drony to nie recepta na wszystkie problemy, ale mogą być przydatnym narzędziem.**





# Możliwość odstąpienia od ukarania

- Art. 41 KW:

*Art. 41. [Stosowanie środków pozapenalnych]*

*W stosunku do sprawcy czynu można poprzestać na zastosowaniu pouczenia, zwróceniu uwagi, ostrzeżeniu lub na zastosowaniu innych środków oddziaływania wychowawczego.*

- W doktrynie wskazuje się, że:

*art. 41 k.w. stanowi wyraz zasady preferencji środków pozakarnych, zgodnie z którą środki te, jako forma reakcji na wykroczenie, mają pierwszeństwo przed karami przewidzianymi w Kodeksie wykroczeń*

*(I. Kosierb [w:] Kodeks wykroczeń. Komentarz, red. J. Lachowski, Warszawa 2021, art. 41.)*

# Zakaz spalania odpadów



- Kontrola pod kątem spalania odpadów prowadzona na tych samych zasadach co kontrola przestrzegania uchwały antysmogowej (art. 379 POŚ).

## Ustawa o odpadach

Art. 155.

**Termiczne przekształcanie odpadów prowadzi się wyłącznie w spalarniach odpadów lub we współspalarniach odpadów, z zastrzeżeniem art. 31.**

# Czym są odpady?



**Definicja odpadów** – art. 3 ust. 1 pkt 6 ustawy o odpadach:

**Każda substancja lub przedmiot, których posiadacz pozbywa się, zamierza się pozbyć lub do których pozbycia się jest obowiązany.**

**Odpady komunalne** – art. 3 ust. 1 pkt 7 UO

**1. Odpady powstające w gospodarstwach domowych**

z wyłączeniem pojazdów wycofanych z eksploatacji.

2. Odpady niezawierające odpadów niebezpiecznych pochodzące **od innych wytwórców**, które ze względu na swój charakter lub skład są podobne do odpadów powstających w gospodarstwach domowych.

**Odpady zielone** – art. 3 ust. 1 pkt 12 UO

Odpady komunalne stanowiące części roślin pochodzących z pielęgnacji terenów zielonych, ogrodów, parków i cmentarzy, a także z targowisk, z wyłączeniem odpadów z czyszczenia ulic i placów. (Są one jednocześnie **bioodpadami** – art. 3 ust. 1 pkt 1 UO).

Chaos terminologiczny – odpady zielone/pozostałości roślinne/odpady ulegające biodegradacji

# Spalanie pozostałości roślinnych



## Art. 31 ust. 7 Ustawy o odpadach:

7. Dopuszcza się spalanie zgromadzonych pozostałości roślinnych poza instalacjami i urządzeniami, **chyba że są one objęte obowiązkiem selektywnego zbierania.**

**ALE – ustawa o utrzymaniu czystości i porządku w gminach wprowadza selektywną zbiórkę bioodpadów.**

Art. 1b ustawy: Do postępowania z odpadami komunalnymi stanowiącymi części roślin pochodzących z pielęgnacji terenów zielonych lub cmentarzy, a także z targowisk, stosuje się przepisy dotyczące postępowania z bioodpadami stanowiącymi odpady komunalne.

**Wniosek – zakaz spalania tego typu odpadów poza instalacjami (suchą, czystą biomasę można spalić w kotle).**

# Obowiązki właścicieli nieruchomości - postępowanie z odpadami komunalnymi



## Ustawa o utrzymaniu czystości i porządku w gminach

Art. 5

Właściciele nieruchomości zapewniają utrzymanie czystości i porządku przez:

(...)

3) zbieranie powstałych na terenie nieruchomości odpadów komunalnych zgodnie z wymaganiami określonymi w regulaminie i przepisach wydanych na podstawie art. 4a;

(...)

3b) pozbywanie się zebranych na terenie nieruchomości odpadów komunalnych oraz nieczystości ciekłych w sposób zgodny z przepisami ustawy i przepisami odrębnymi;

# Spalanie odpadów - przepisy karne



Art. 191 ustawy o odpadach:

**Kto, wbrew przepisowi art. 155, termicznie przekształca odpady poza spalarnią odpadów lub współspalarnią odpadów, podlega karze aresztu albo grzywny.**

Art. 10 ustawy o utrzymaniu czystości i porządku w gminach

(...)

2. Kto nie wykonuje obowiązków wymienionych w art. 5 ust. 1 – podlega karze grzywny.

2a. Karze określonej w ust. 2 podlega także ten, kto nie wykonuje obowiązków określonych w regulaminie.

Art. 51 Kodeksu wykroczeń

§ 1. Kto krzykiem, hałasem, alarmem **lub innym wybrykiem** zakłóca spokój, porządek publiczny, spoczynek nocny albo wywołuje zgorszenie w miejscu publicznym, podlega karze aresztu, ograniczenia wolności albo grzywny.

Art. 145. Kodeksu wykroczeń

§ 1. Kto zanieczyszcza lub zaśmieca obszar kolejowy lub miejsca dostępne dla publiczności, a w szczególności drogę, ulicę, plac, ogród, trawnik lub zieleniec, podlega karze grzywny nie niższej niż 500 złotych.

# Spalanie odpadów - przepisy karne



## Art. 82 Kodeksu wykroczeń

**§ 1 Kto dokonuje czynności, które mogą spowodować pożar**, jego rozprzestrzenianie się, utrudnienie prowadzenia działania ratowniczego lub ewakuacji, polegających na:

(...)

3) używaniu instalacji, urządzeń i narzędzi niepoddanych wymaganej kontroli lub niesprawnych technicznie albo użytkowaniu ich w sposób niezgodny z przeznaczeniem lub warunkami określonymi przez producenta, jeżeli może się to przyczynić do powstania pożaru, wybuchu lub rozprzestrzeniania ognia.

W szczególnych przypadkach: art. 182 (zanieczyszczenie środowiska w znacznych rozmiarach) i 183 **Kodeksu karnego** (nieodpowiednie postępowanie z odpadami): *jeżeli może to zagrozić życiu lub zdrowiu człowieka lub spowodować istotne obniżenie jakości wody, powietrza lub powierzchni ziemi lub zniszczenie w świecie roślinnym lub zwierzęcym w znacznych rozmiarach*

- Do rozważenia w przypadku spalania odpadów na dużą skalę, zwłaszcza odpadów niebezpiecznych (np. oleje przepracowane, podkłady kolejowe)

# Spalanie odpadów - przepisy karne



Art. 82 KW

**§ 3.** Kto na terenie lasu, na terenach śródleśnych, na obszarze łąk, torfowisk i wrzosowisk, jak również w odległości do 100 m od nich roznieca ogień poza miejscami wyznaczonymi do tego celu albo pali tytoń, z wyjątkiem miejsc na drogach utwardzonych i miejsc wyznaczonych do pobytu ludzi, podlega karze aresztu, ograniczenia wolności, grzywny albo karze nagany.

**§ 3a.** W razie popełnienia wykroczenia określonego w § 3 można orzec obowiązek przywrócenia do stanu poprzedniego.

**§ 4.** Kto wypala trawy, słomę lub pozostałości roślinne na polach w odległości mniejszej niż 100 m od zabudowań, lasów, zboża na pniu i miejsc ustawienia stert lub stogów bądź w sposób powodujący zakłócenia w ruchu drogowym, a także bez zapewnienia stałego nadzoru miejsca wypalania, podlega karze aresztu, grzywny albo karze nagany.

**§ 5.** Kto w inny sposób nieostrożnie obchodzi się z ogniem, podlega karze aresztu, grzywny albo karze nagany.

Spowodowanie pożaru lub bezpośredniego zagrożenia pożarem –przestępstwa z art. 163 i 164 Kodeksu karnego



# Zbieg przepisów = wyższy mandat

- Kodeks postępowania w sprawach o wykroczenia:

Art. 96

§ 1. W postępowaniu mandatowym można nałożyć grzywnę w wysokości do 500 zł, a w przypadku, o którym mowa w **art. 9 § 1 Kodeksu wykroczeń - do 1000 zł.**

- Kodeks wykroczeń:

Art. 9.

§ 1. Jeżeli **czyn wyczerpuje znamiona wykroczeń określonych w dwóch lub więcej przepisach ustawy**, stosuje się przepis przewidujący najsurowszą karę, co nie stoi na przeszkodzie orzeczeniu środków karnych na podstawie innych naruszonych przepisów.

- Spalanie odpadów stanowi co najmniej wykroczenie z art. 191 UO i art. 10 ust. 2 ustawy o utrzymaniu czystości i porządku w gminach – dopuszczalny mandat do 1000 zł

# Dodatkowe kompetencje wójta



- art. 363 POŚ:

1. *Wójt, burmistrz lub prezydent miasta może, w drodze decyzji, **nakazać osobie fizycznej**, której działanie negatywnie oddziałuje na środowisko, wykonanie w określonym czasie czynności zmierzających do:*

1) *ograniczenia negatywnego oddziaływania na środowisko i jego zagrożenia;*

2) *przywrócenia środowiska do stanu właściwego.*

- art. 368 ust. 2 POŚ:

*Wójt, burmistrz lub prezydent miasta może, w drodze decyzji, wstrzymać użytkowanie instalacji lub urządzenia, jeżeli osoba fizyczna nie dostosowała się do wymagań decyzji, o której mowa w art. 363.*

## DECYZJA

Na podstawie art. 363 ust. 1 ustawy z dnia 27 kwietnia 2001 r. Prawo Ochrony Środowiska (tj. Dz.U. z 2020 r. poz. 1219 z późn. zm.)

## ORZEKAM

I. Nałożyć na [REDAKTOWANE] obowiązek ograniczenia negatywnego oddziaływania na środowisko i jego zagrożenia, eksploatującego kocioł grzewczy w budynku znajdującym się pod adresem ul. [REDAKTOWANE]

II. Określić zakres czynności zmierzających do wykonania obowiązku, o którym mowa w pkt I:

- wyposażyć kocioł na paliwo stałe Ogniwu Classic DS. 24 kW w zbiornik akumulacyjny zgodnie z pkt. 2.2.5 Dokumentacji Techniczno-Rozruchowej oraz opalać kocioł węglem kamiennym typu orzech zgodnie z Zaświadczeniem nr WE/SK 2020/72K/4 z dnia 19.10. 2020 r. Zakładu Badań i Atestacji „ZETOM” w Katowicach,

- lub wymienić kocioł Ogniwu Classic 24 kW obecnie nie spełniający wymagań określonych Rozporządzeniem Komisji UE 2015/1189 z dnia 28 kwietnia 2015 r. w sprawie wykonania dyrektywy Parlamentu Europejskiego i Rady 2009/125/WE w odniesieniu do wymogów dotyczących ekoprojektu dla kotłów na paliwo stałe (Dz.U. UE L193/100 z 21.07.2015) na kocioł spełniający ww wymagania zgodnie z zapisami Uchwały Nr V/36/1/2017

Sejmiku Województwa Śląskiego z dnia 7 kwietnia 2017 r. w sprawie wprowadzenia na obszarze województwa śląskiego ograniczeń w zakresie eksploatacji instalacji, w których następuje spalanie paliw,

- lub wymienić kocioł Ogniwu Classic 24 kW na inne ekologiczne źródło ciepła np. piec gazowy, pompę ciepła, ogrzewanie elektryczne.

III. Określić termin wykonania obowiązku: do 31 grudnia 2021 r.

**Mazowsze.**  
serce Polski



ODDECH DLA MAZOWSZA

Dziękuję za uwagę  
r. pr. Miłosz Jakubowski  
Fundacja Frank Bold  
[miłosz.jakubowski@frankbold.org](mailto:miłosz.jakubowski@frankbold.org)  
530 025 442

**ITPE** INSTYTUT TECHNOLOGII  
PALIW I ENERGII

**Frank Bold**